

財團法人天主教

第65期

西元2019年8月

失智老人

基金會會訊 單國璽 題

在台六十週年



封面故事

— 《未竟的旅程》 聖女聖心傳教修女會在台60周年

主題報導

— 「勿·忘·我 長者藝術團體創作展」

勿·忘·我

長者藝術團體創作展



展期

2019 ~~8~~/~~17~~ (六) — ~~9~~/~~8~~ (日)

開幕茶會

2019.8.17 14:00

專業研討會

2019.9.5

策展：楊純鑾 協同策展：黃純真 團體帶領：楊純鑾、蔡汶芳


展覽地點：剝皮寮歷史街區13、15號 開放時間：週二至週日 09:00-18:00

詳情參閱天主教失智老人基金會網站 <http://www.cfad.org.tw>


合辦單位：天主教失智老人基金會

贊助單位： 國家文化藝術基金會
National Culture and Arts Foundation
東紡企業股份有限公司
TUN YUN TEXTILE CO., LTD.

邱再興先生

 智榮基金會

 財團法人 盧弘文教育基金會
NSFG Foundation

 真如苑佛教會

財團法人台北市德成文化藝術基金會

失智老人

基金會會訊 單國璽 題

編者的話

60年前（1959年）來自比利時的聖母聖心傳教修女會，一群修女們懷抱著使徒赤忱，這群先鋒憑藉著堅強的信德和勇氣、以及超越國界的大愛，自香港乘船，破浪抵達福爾摩沙北部的海港基隆，來到陌生的台灣。修女們進入當時台北最擁擠的貧民區中心—萬華，一切從簡，在大埔街安頓下來。當時萬華的居住環境很不理想，顯然這裡的居民正需要她們的幫助。修女們無私奉獻，從零開始，當年撒下的種子：語言教學、醫療服務、身心障礙與獨居、失智長者的長期照顧事工、街友與移工關懷、監獄牧靈…不分宗教國籍，如今都已成長茁壯。凡走過必留下足跡，回想過去時光，那些曾經分享生命，共同經歷人生起落，並一起服務的人，我們都應滿懷感激，並更珍惜活在當下平凡的幸福，曾經得到醫療奉獻獎的葛永勉修女說：天主對我們世界的夢想成型了，我們眾人「在我們的信念中團結，在我們的愛中合一。」。走過一甲子，這群人間天使仍守著最弱勢和窮困的人們，繼續她們未竟的旅程。

近年來逐漸開始重視藝術媒介應用於失智照顧，以及藝術創作對於失智者有顯著的功效。透過藝術介入過程促進失智者自我身份認同，提升失智者生活品質及幸福安適感，8/17-9/8在剝皮寮歷史街區也有「勿·忘·我—長者藝術團體創作展」，歡迎大家來進入失智者內心的繽紛世界（所以本期會訊以全彩呈現給諸位欣賞），也可以報名9/5的「『此刻，我在』共融藝術與失智照顧」，與11/4舉辦的「音樂創造力與失智照顧工作坊」。

又到了9月國際失智症月，友善及預防延緩失智的宣導仍然是憶不容遲，本會自2013開始全球巡演已100場次達陣，感動超過4萬多人的「我愛阿嬤妮公益舞台劇」，2019全新劇情，即將於8/30開始10場次巡演，歡迎大家就近觀賞。同時，本會今年再次與安聯人壽、台北市衛生局以及各個關心失智服務的單位，共同合作2019 Run伴Taiwan活動(共22個縣市接力舉辦)，歡迎大家報名9/7（六）下午台北場活動，與我們的智者代表「白婉芝女士」暨友人們一起「陪伴智者、讓愛同行」！

封面故事

- 《未竟的旅程》聖母聖心傳教修女會在台60周年 曾家琳 代副主任
林孫好婷 企劃 2

專欄

- 表達性藝術治療與失智症照顧 董懿萱
音樂/職能治療師 8
- 視覺藝術與認知障礙 楊純鑾 「此刻·我在」
失智長者藝術團體方案設計
計畫主持人 8

主題報導

- 「勿·忘·我 長者藝術團體創作展」 王寶英 副執行長/
陳怡文 企劃/葉家誠 企劃 8

活動訊息

- 「此刻，我在」共融藝術與失智照顧研討會報名資訊 劉怡吟 社工員 8
- 音樂創造力與失智照護工作坊 董懿萱 音樂/職能治療師 8
- 《日落之前》感謝有您 陳怡文 企劃 8
- 高齡社會終須面對的事實—獨老年代 熟年誌 14
- 2019RUN伴Taiwan 葉家誠 企劃 14
- 專業人員訓練、困難照顧工作坊 劉怡吟 社工員 16
- 「這樣動，不失智」 高詩頻 專員 18

遠方的天使

- 捐款/捐物芳名錄(108年4-6月) 莊淑貞 出納 26
- 信用卡授權書 莊淑貞 出納 31

發行人：洪山川

編輯顧問：王念慈、江綺雯、李淑娟、周麗華、周繼源、周春珍、孫志青、袁世敏、馬以南、馬漢光、張琪、張蓓莉、陳科、陳惠姿、陸幼琴、黃斯勝、黃耀榮、葉炳強、葛永勉、鄒繼群、廖玲馨、劉秀枝、劉景寬、劉嘉玲、歐晉德、薛桂文、藍功亮（按姓氏筆劃排列）

執行長：鄧世雄

總編輯：王寶英

主編：陳俊佑

執行編輯：曾家琳、高詩蘋、陳怡文、葉家誠

編輯：林孫好婷、楊純鑾、董懿萱、劉怡吟、莊淑貞

出版者：財團法人天主教失智老人社會福利基金會

地址：108台北市萬華區德昌街125巷11號

諮詢專線：(02) 2332-0992

行政電話：(02) 2304-6716

傳真：(02) 2332-0877

網址：http://www.cfad.org.tw/

E-mail：s8910009@ms61.hinet.net

劃撥帳號：19230802

轉帳帳號：玉山銀行永和分行 0521-968-151999

戶名：財團法人天主教失智老人社會福利基金會

行政院新聞局出版事業登記證局版北市誌第2309號

《未竟的旅程》

聖母聖心傳教修女會在台灣六十週年

曾家琳 代副主任、林孫妤婷 企劃

第一批聖母聖心傳教修女會的修女，憑藉著堅強的信德和勇氣，以及超越國界的大愛，從比利時來到陌生的台灣。走過一甲子，這群人間天使仍守在最弱勢和窮困的角落，書寫著一部部令人動容的篇章。

前天主教耕莘醫院永和分院院長、現任羅東聖母醫院院長馬漢光表示：「早期來到亞洲，很多疫情、戰爭，很多戰爭，其實來到亞洲地區說不定就回不了她們的祖國，那時候是真的是這樣子的。」

得到第十屆醫療奉獻獎的葛永勉修女提到：「從比利時到法國是坐火車，從法國到香港坐船要一個多月，從香港到台灣基隆，也是坐船。印象很深刻是我很好奇這裡的生活跟這裡的信仰，每個廟或是什麼東西，我都去看，萬華那時候的人生活很苦，當時我們聖若瑟醫院是兩層樓，是最高的樓。」

跟著修女多年的天主教永和耕莘醫院企劃室主任姜秀滿主任說：「我每次一想到這個我就覺得，她都可以這樣把自己的家庭家



胡慧姑修女和穆淑英修女乘車視察永和土地



初抵台灣，年輕的趙懷仁修女在衣物室關懷兒童

人放在很遠的國度，然後來到這個地方開疆闢土，我真的很感動。」

柴燾立修女回憶說：「我記得很清楚，48年前第一次來聖若瑟醫院的時候下大雨，有水災，我們鞋子都濕濕的。那個時候我們還沒有一個保溫箱，就跟別的醫院借一個保溫箱，所以之後所有的婦產科，或是計程車要送到醫院，但不知道要送到哪裡，就是送到我們這裡來，有很多年這裡是早產兒醫院的重心。」

天主教失智老人基金會副執行長王寶英說：「我其實是非常幸運的聖若瑟寶寶，在這樣一雙很溫暖的手裡面被迎接到這個世界



施澤華修女為學生解惑

上來，代表著我的生命的到來，是一個充滿愛，被愛很強大的包圍，我的生命裡有很重要的一個愛人和被愛的意涵。」

跟著修女工作最久的，前天主教耕莘醫院永和分院院長、現任天主教失智老人基金會執行長鄧世雄回憶說：「她們剛開始做早產兒的時候，從來沒想過錢從哪裡來，要收病人多少錢，純粹都是從怎麼珍惜每一個生命。」

天主教永和耕莘醫院院長鄧繼群回憶道：「印象很深刻的是有一次，我們婦產科一個女病人，她大概(懷孕)十一、二週，那因為沒有辦法以致於流產掉了，可是有的時候胎兒還會有一些心跳，可能還會十分鐘、二十分鐘之後才走，因為在醫學上不認為他是一個生命，所以就他留在產房，然後就等他去天國以後，然後再去處理，那其實葛修女聽到以後就非常非常的不忍心，葛修女說：我不管你們國家怎麼的去認定這個生命，可是我們覺得，他從胚胎受精的那一刻開始，那就是天主賦予的一個生命。所以以後像這樣的狀況，我們不管他是不是能救，我們都一定盡全力，送到我們的新生兒加護病房去。」

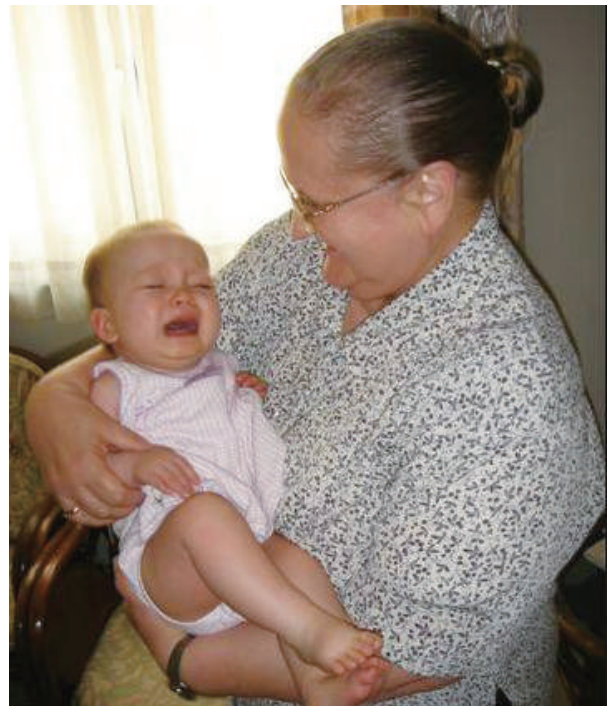
葛永勉修女回憶：「有一個故事，我記得是一個媽媽，在這裡生第一胎孩子，是一

個男孩子，有個禮拜天我看到他們夫婦，坐在我們醫院裡哭，我就問是怎麼一回事，他們說是因為他們的孩子出生的時候有一顆牙齒，那他們的父母覺得那是不好的，要把孩子送去領養，這是我不能接受的，覺得怎麼可以這樣。後來在醫院還有發現一出生就有牙齒的小孩，我都是會拔掉，不給他們父母知道。有一些事情，一方面我是覺得要尊重，可是一方面又覺得是彼此不尊重，因為是上一代對年輕人的要求，所以希望這個以後可以慢慢改。」

一如修女會的宗旨「為窮人服務、渴望與窮人在一起」，從照顧早產兒到失智老人、陪伴街友、身障者，一路無私無我的奉獻，感動無數人。

聖母聖心會吳偉立神父提到：「柴修女對這個很有經驗，她又是學輔導，所以她對人對事也很細心，也可以聽他們的，這個是很大的恩賜。」

柴黛立修女說：「我的世界本來是一個小小的家庭，看到這個世界還有很多需要的



葛永勉修女關懷孩子

封面故事

人，慢慢地才意識到，我有一種渴望，別人也可以跟我們的家庭一樣幸福。」

羅珊俐修女表示：「為了我們的長輩覺得舒服、平安、快樂，我們的目標是，幫忙他們在每天的生活當中找意義。」

修女們也加入教育服務的行列，她們在天主教光仁中小學負責教友學生們的宗教活動禮儀，也提供輔導和諮商服務。

天主教光仁小學輔導主任鍾秋紫提到：「平常跟孩子還有跟同事她都是笑容可掬的，其實修女在光仁服務的期間我們大家都很愛她，然後她做事也是很認真，很有條理。」

聖母聖心傳教修女會現任香港、台灣、蒙古區會長安德蘭修女回憶：「我在光仁的時刻是很完美的，感謝校長們的關愛和照顧，讓我感覺到台灣是我的家，我們是一家人。」

聖母聖心會亞洲省省會長林必能神父表示：「修女們的關懷對於這些外籍勞工來說是很重要的，他們的一些問題，對於台灣的不認識，他們都會找修女聊一聊，修女就會趁著這些機會更加瞭解，跟這些勞工建立關係協助他們，讓他們慢慢地適應台灣的社會。」



趙懷仁修女(左)、鄧世雄院長參加愛維活動，欣賞住民口琴表演



何華珍修女擔任病房護士，照顧住院病童

柴黛立修女說：「在這裡他們不會講中文，所以無法用自己的語言表達內在的感覺，所以我們想辦法把他們聚在一起，他們就能慢慢發揮出來他們的喜樂、他們的問題、對工作的困難，也讓他們感覺天主沒有遺棄他們。」

賴玉梅女士提到：「桃園龜山那邊都是重刑犯，一般人是沒辦法見到的，他們真的很需要我們，裡面有世界各國的人，但是他一年只能讓我們進去一次，所以他們也很期待聖誕節那天修女會去看他們。」

章台麗女士回憶道：「在那個年代，我們什麼東西都缺乏，但有這麼一群人，把生命跟青春這樣付出，然後你可以感覺到那種無私的愛，我相信這影響了非常多的人，包括我。對生命的價值，對自己存在的價值，有了不一樣的感覺。」

聖母聖心傳教修女會在台服務也步入60年，隨著歲月流逝，當年來台服務多位修女陸續退休，新生代修女來台接棒，讓修會精神傳承下去。

歐亞莉修女說：「我們盡量的把這個愛分給別人，這是一種機會，我們身為修女的使命。」

柏悠嵐修女說：「這裡有我們的修女幫助牧靈關懷，幫助老人他們有輕鬆的生活，我很高興跟他們一起。」

在資深修女的協助培育下，台灣的修女也開始勇敢走向世界。

何如珠修女表示：「我願意為各種各色的人服務，特別是因為感動修女從歐洲來東方，那我一個東方人也可以到世界上去為天主服務，天主的恩寵讓我無論到哪裡、我愛哪裡，都找到一個家。」

葛永勉修女說：「我是很愛台灣，也是特別愛這裡的人，所以我有跟修會表達出來，我希望可以留在台灣，這裡是我的家鄉。」

柴黛立修女提到：「覺得耶穌把我當一個朋友，要我做祂的手，現在祂沒有手，我的手可以握別人，現在耶穌沒有眼睛，借我的眼睛來看情況，鼓勵人。」

安德蘭修女：「我覺得我很溫柔的對待別人，想付出我能付出的，我自己讓自己更

進一步的跟隨我們會祖的精神，讓妳們的心像祂一樣慷慨寬大，足以容納整個世界。」

歐亞莉修女：「感謝天主給我這個機會，16年，給我學習真正的愛，這個就是愛主愛人的精神。」

柏悠嵐修女：「我感謝每個教友們我遇到的，我要感謝我們的修女們。」

羅珊俐修女：「從你們的包容和支持，我也感覺到，我會努力當很好的修女、有意義的修女。」

何如珠修女：「天主會跟我說，妳是我喜愛的女兒。」

葛永勉修女結論：「我想天主會說妳有盡量把耶穌基督交給世界的價值，天主是第一，人是第二，以這樣子的生活。歡迎你到天堂。」



柴黛立修女在聖若瑟失智老人養護中心陪伴長輩



安德蘭修女 香港-台灣-蒙古區(HTM)省會長



歐亞莉修女及古蓮英修女投入愛維服務多年



羅珊俐修女也曾投入至善的牧靈服務

對修女祝福及感謝的話

「我會天天特別為聖母聖心會的修女們，在她們修會所在的地方，都會求天主賜福她們，特別希望她們都會有聖召。」—天主教台北教區前總主教狄剛

「我是一個佛教徒，她們大慈大悲的發心，我認為是一個救苦救難的大菩薩。」—朱英龍董事長

「愛，就是在別人的身上，需要的時候，就是在別人的身上，需要的時候，看到自己的責任，真的非常感謝天主的帶領安排，讓我們有機會跟修女合作。」—前天主教耕莘醫院永和分院院長、天主教失智老人基金會執行長鄧世雄

「她們就很勇敢的，把整個醫院捐給教區，她們也不會說我一定就是要當醫院的院長，而是把重要職位交給教區去處理，她們寧可退居去當行政的職位。修女們會帶白手套去摸手術燈，這個是我們從跟她學習以後發覺，修女們嚴謹的態度是值得永遠傳下。」—前天主教耕莘醫院永和分院院長、天主教羅東聖母醫院院長馬漢光

「我知道妳們還有很多很多想要做的事情，祝福妳們心想事成。」—天主教永和耕莘醫院院長鄒繼群

「修女們祝你們天主的愛、喜樂跟恩寵，60週年快樂。」—聖母聖心會亞洲省省會長林必能神父

「求天主降福，讓聖母聖心傳教修女會為台灣為全世界的福音而努力，阿們。」—聖母聖心會神父吳偉立

「我非常感念她，我所有做主管的經驗都是她帶給我的，在她的嚴格、包容、愛的關懷下，我才有今天的成就。」—天主教永和耕莘醫院副院長張蓓莉

「祝福妳們，在這60年這樣的一個付出，在這土地上面是可以看到很多小種子的茁壯，我們繼續的去服務所有我們的病人。」—天主教永和耕莘醫院督導郭英玲

「我在這個地方跟著修女們所學到的東西，包括對別人的關心重於自己。」—天主教永和耕莘醫院資材室主任徐春美

「修女，謝謝妳，帶給台灣這麼大的影響，還有帶給我們這群夥伴們這麼好的精神跟生命的教育，謝謝。」—台北市永福之家鍾美蘭主任



前衛生署長葉金川頒發醫療奉獻團體獎給修會



0713聖母聖心傳教修女會在台60周年紀念活動大合照

「光仁讓我感覺到真的可以看到真善美。」－天主教光仁小學輔導主任鍾秋紫

「我在這裡從來都沒忘記修女給我的恩惠。」－賴玉梅女士

「我那時候看到何修女的感覺，像媽媽，第一次感覺到可以有人這樣對我，愛的濃度可以到這種程度。」－章台麗女士

「很多人因為修女的精神，修女們服務的精神，讓很多的人也是接近天主找到了喜樂，希望與妳平安。」－聖母聖心會神父林瑞德

「修女們我祝她們，繼續在到處有一些新的會員，繼續做她們的工作，尤其是在台灣，因為在台灣不容易。」－聖母聖心會神父侯發德

「在這塊土地上，她們建立了教育、醫療，她們不斷的在需要的人身上看到自己的責任，她們不斷地在傳播福音，她們的臨在，也就是耶穌基督的臨在，慶祝六十年的這樣一個紀念，我們對天主感恩，也特別感謝這批聖母聖心會的傳教士，謝謝妳們，有妳們真好，六十週年慶快樂！」－天主教台北教區總主教洪山川

表達性藝術治療與失智症照顧

董懿萱 音樂/職能治療師

隨著高齡與失智人口增長，社會越來越關注失智照顧的議題。醫學發展雖然發達，但藥物治療或其他醫療性的介入對失智照顧的效果相當有限，因此仍需多仰賴非藥物治療來維持失智者的功能並延緩失智進程。近來漸漸開始重視藝術媒介如何應用於失智照顧，以及藝術創作對於失智者有甚麼樣的功效。

何謂表達性藝術治療？

表達性藝術治療泛指應用表達性、創造性的介入以達到治療性之改變或效果，表達性藝術治療師應用不同的創造性藝術媒介來提升自我表達，這些藝術媒介可能包括音樂、視覺藝術、舞蹈動作、戲劇、寫詩…等等。這些表達性/創造性藝術治療手法雖然各自利用不同媒材與感官，其共通之處可能包括：1.注重創作過程多於創作成果；2.透過藝術創作過程給予選擇與決定權以支持自主性；3.提供參與藝術創作者可以接觸自我內在與現實所處空間的機會；4.嘗試發展不同於以往的表達或替代處理方式；5.促進對於不同解決方式保持開放性與好奇心、即與與保持彈性之能力 (Hannemann, 2006)。

表達性藝術治療對於失智者的功效

目前已有研究證實表達性/創造性藝術治療或介入對於失智者的功效包括促進創造性自我表達、溝通、愉悅感與喜悅感、參與、整體安適感、學習新生活品質等等 (Rylatt,

2012)。隨著失智病程進展，失智者的語言能力或多或少會受到影響；譬如：無法說出一些較難的詞彙、語言理解能力下降、無法完整用句子表達、說話沒有邏輯或組織性、鸚鵡式仿說等，甚至到重度失智時幾乎不能夠運用口語表達。當失智者漸漸喪失了語言溝通這項能力，便會使他/她在表達自我以及與周遭人事物聯繫和互動時感到越來越困難，失智者的情緒可能也很難透過語言描述或宣洩，因而累積很多挫折或沒有被處理的情緒。喪失與環境或他人溝通的能力與互動的機會很可能讓失智者感到越來越孤單、寂寞，甚至放棄與外界溝通或跟他人產生連結。若長期處於被孤立、與外界沒有互動的情況下，失智者的內在記憶因缺乏刺激來喚醒，也可能開始慢慢流失，最終導致他/她失去自我的概念，忘了自己是誰。創造性藝術治療活動可以提供選擇與決定權，並透過藝術媒介讓失智者重新與情感與生理記憶連結，創作過程也可促進他/她與當下的時空與他人產生緊密的連結，如此一來便能支持失智者的自我存在感與認同感 (Marshall, 2016)。

以音樂治療如何幫助失智者尋回自我為例

以創造性藝術治療中的音樂治療為例，住在養護中心的阿雲(化名)本來是位喜歡唱歌的阿嬤，因近來失智病程惡化，體力與精神變差，越來越少與他人互動。坐在椅子

時經常駝背、眼睛看著地上或閉起來，表情顯得淡漠，對於周遭環境發生的事也沒有反應。但是當音樂治療師唱起她最熟悉的日語歌曲「桃太郎」時，阿雲便漸漸抬起頭。本來呆滯的眼光開始與治療師有眼神接觸，跟著哼唱起桃太郎的歌詞。臉上也逐漸展露笑顏，主動說要邀請治療師到她家吃飯。音樂對阿雲的作用便是讓她從原本與外界隔絕、孤單的狀態連結到現實情境，促進與他人的社交互動。熟悉的歌曲或音樂也能幫助她喚醒長期記憶，這可能包括她的「自傳式回憶」，讓她想起過往有重大意義、構築她生命經驗的那些故事，透過這樣的過程尋回或拼湊逐漸失落的自我 (El Haj, Postal, & Allain, 2012)。

表達性藝術治療與「以人為中心」的失智照顧

表達性/創造性藝術治療強調隨著失智者當下的狀態調整互動的方式，並支持他/她發揮個人獨特性、創造性以及仍保存的能力，透過創作過程促進失智者自我身份認同。表達性/創造性藝術治療的觀點其實和「以人為中心」失智照顧模式的中心理念不謀而合，這些藝術介入能與以人為本的失智照顧相輔相成，提升失智者生活品質及幸福安適感 (Geddes, 2019; Robertson, 2018)。

參考資料

- El Haj, M., Postal, V., & Allain, P. (2012). Music enhances autobiographical memory in mild Alzheimer's disease. *Educational Gerontology*, 38(1), 30. doi:10.1080/03601277.2010.515897
- Geddes, L. (2019, July 13). *Community participatory music creation and demonstration*. Speech presented at Here We Connect in Taiwan, Taipei city.
- Hannemann, B. T. (2006). Creativity with Dementia Patients. *Gerontology*, 52(1), 59-65. doi:10.1159/000089827
- Marshall, K. (2016). *A creative toolkit for communication in dementia care*. London: Jessica Kingsley.
- Robertson, J. M., & Mccall, V. (2018). Facilitating creativity in dementia care: The co-construction of arts-based engagement. *Ageing and Society*, 1-20. doi:10.1017/s0144686x18001575
- Rylatt, P. (2012). The benefits of creative therapy for people with dementia. *Nursing Standard*, 26(33), 42-47. doi:10.7748/ns2012.04.26.33.42.c9050

視覺藝術與認知障礙

楊純鑾¹ 「此刻·我在」失智長者藝術團體方案設計計畫主持人

藝術是什麼

「藝術」是伴隨人類發展、存在萬年以上，熟悉卻難以下定義的抽象名詞。從史前時代的洞穴壁畫、石雕小物件，可以發現人們將藝術作為傳達訊息、作為社交互動的工具。古代西方的「藝術」指的是「技能」，以此連結人際，使人與外界產生關係，而在中國五代的「六藝」，其內涵為技術與知識。十九世紀後，西方將藝術定義為「情感的表現」，認為藝術是一種直覺、一種表達，是個人將情感傳達給他人且喚起他人情感的活動（蕭，2016; Chalumeau, 2002; Forestier, 2007）。

藝術是人類特有的獨特活動，它以抽象或象徵的方式表達情感，也以此形式進行溝



大尺寸的畫紙提供創作者更高的自由度及不同的身體經驗

通。具體地來說，藝術是愉悅與知性的結合呈現，一種難以言喻、力求完美、永無止境的創作過程，康德指出藝術是「最高境界的本質，因為藝術是永無饜足的精神饗宴」（Huston, Nadel, Mora, Agnati & Cela-Conde, 2019）

視覺藝術種類及措施

視覺藝術（visual art）是藉由色彩、線條、造型以及質感等視覺傳達元素表達意念的一種藝術形態，其呈現形式多元，包含：繪畫、雕塑、攝影、數位藝術等，但不包含手工藝活動。視覺藝術措施主要可分為：藝術欣賞（Art viewing）、藝術創作（art making），以及融合欣賞與創作。

藝術欣賞是透過觀看與討論的方式進行，過程中可以使個案增加言語表達，增加人際互動，也能激起一些情緒反應。當觀者被畫作的美感吸引，腦內的催產素Oxytocin會升高（Zaidel, 2010），觀看的內容若包含對觀者具有意義的物件，則易激起強烈情緒。如果欣賞畫作觀者有較多情感或情緒反應，那麼觀者對此作品的記憶時間將會延長（Pepperell & Ishal, 2019）。藝術活動中產生的情緒感受有很多種，最常出現的是愉悅及有趣，其中「感到有趣」比「愉悅」更為

1 視覺藝術創作者/ 陽明大學護理學系博士候選人/ 台灣藝術治療學會理事/ 法國藝術治療師證照/ 三軍總醫院精神科護理師

強而有力，因為「有趣」當中包含注意力集中、探索及學習（Fayn & Silvia, 2019）。透過觀看，個體也感知自己與外界之關係。

藝術活動與心智大腦

藝術創作過程主要運用感官知覺能力、肢體協調能力、情緒感受能力。創作之始腦部視覺路徑需先辨識物件並處理時空資訊，當決定開始創作時，資訊指令的傳達通過感覺知覺路徑以使身體操作工具，過程中凝視物件或產生情緒，則需要邊緣系統的參與（Kandle, 2016）。藝術作品的視覺元素刺激觀者產生美的感受，海馬迴分泌催產素，作品的象徵性內涵使接收者產生心智反應，出現情緒反應，產生行為動機。當行為動機化為實際行動，則是開始進行「表達」，在作品創作過程中，腦部分泌多巴胺（Dopamine）、 γ -氨基丁酸（GABA），下皮質及額枕葉皮質活躍，產生愉悅感，刺激工作記憶、內隱記憶及事件記憶。

當腦生理產生變化時，藝術呈現也會受到影響。Gretton & Ffytche(2014) 分析罹患失智症藝術家之罹病期間作品，發現阿茲海默症藝術家在空間的表現及顏色使用對比呈現上有顯著的變化。額顳葉失智症藝術家作品在主題上變化少，且內容呈現傾向現實，也就是具象的呈現。路易氏體失智症藝術家的線條呈現則較為簡單，內容怪異。Rankin et al. (2007) 發現所有類型的失智症個案在圖像表象上都有豐富性不足及同質性過高的情形。

認知障礙的藝術措施

有效的藝術措施指的是內容能夠刺激個案產生美感經驗，在活動進行時能夠讓人有

反應，有動力（Windle et al., 2017），在藝術活動中發展問題解決能力，訓練專注力可改善認知功能（Young et al., 2016），藝術活動帶領者及活動內容是影響個案美感經驗及創作的重要因素。引導者若能設計個別性的活動內容，以激發個案潛力，且活動成果能有好的品質呈現，如此的過程可促使個案正向心理歷程，其中包含自動(autonomy)、主控(mastery)、榮耀感(pride)及信心。當個案有自信，也會在技術及能力上也能越來越有信心掌握。藝術活動中，作品本身產生非言語表達，創作者分享及闡釋作品過程中進行言語表達，在藝術團體中則可以透過動手做及團體分享的過程，增加安全感及自我存在感，同時建構與社會交織的脈絡（William & Tripp, 2016）。

近年來，許多研究證實藝術介入對失智個案的生活品質、幸福感(well-being)、人際互動、正向情緒有明顯效益，個案在參與藝術措施後也使照顧者的負荷感受減低。法國於1997年由健康社會行動部門與文化傳播部簽立協定「文化在醫院」國家計劃，依據省區及醫療院所特色發展醫療藝術計畫，將藝術醫療合作提升為行政部會等級。澳洲於2014年將藝術與健康的架構納入國家衛生照護政策中，英國文化部門則將藝術賦予社區及個人健康之傳遞功能（Young et al., 2015）。目前有許多國家針對不同失智對象發展藝術專案，如美國紐約當代美術館Meet me at MOMA計畫、澳洲國家藝廊Arts and Dementia計畫，皆是由失智症專家、藝術家與博物館專業人員跨領域合作，發展失智博物館導覽課程、導覽手冊及工作坊，



透過觀景窗凝視外在世界，日常的片刻成為創作，也成了照顧者與個案之間的談話主題

藉由博物館參觀增加失智者溝通表達能力及社會融合。計畫執行對象為社區或機構之認知障礙個案及其照顧者。澳洲的Artful: Arts and Dementia則由澳洲當代美術館、雪梨大學心智科學研究中心(the Brain and Mind Centre, University of Sydney)與澳洲失智症協會合作，Vincent Fairfax Family Foundation贊助，進行三年的研究計畫（2016-2018），由經訓練之藝術教育者帶領失智個案及其照顧者，引導發揮創意以建立新的連結、新的媒材、創作經驗及豐富人生。英國Dementia and imagination 由英國社會經濟及人文藝術委員會支持進行之跨藝術文化、醫療及社福領域之計畫，由藝術家針對醫療院所或機構之失智個案提供視覺藝術措施，探討藝術對失智症個人的影響。《Creative Out of Mind》於則是由科學家、藝術家、醫師及照顧者組成的跨領域團隊，除了執行藝術計劃外，也進行失智個案在藝術過程中產生的感知及心智變化探討。

台灣高齡共融藝術

2017年財團法人國家文化藝術基金會（以下簡稱國藝會）與英國文化協會簽立合作備忘錄，推動共融藝術。2018年在國藝會及企業贊助下實施「共融藝術Inclusive Arts專案」²，補助藝術家與醫療照護或心理諮商人員合作，於社區或醫療機構進行以高齡長者為對象之藝術計畫。「此刻·我在」失智長者藝術團體方案設計即是筆者獲補助之計畫，聖若瑟失智養護中心即為計畫執行場域。

本計畫由藝術家至養護中心帶領視覺藝術團體，養護與日照中心各一組，每週進行一次，時間為90-120分鐘，共12週，另機構照護人員工作坊則為六次。藝術團體的目標在於之增加個案專注力、愉悅感，感知能力。創作過程中鼓勵個案進行選擇及做決定，使個案賦權(empowerment)，回饋至自我存在。主題式系列活動設計期許個案能在記憶缺損下，透過內隱記憶及直覺，表達其內心深處或潛意識裡的想望。

藝術團體運用攝影、繪畫或雕塑等多元創作方式，引導長者紀錄、體驗生活的片刻，轉換方式體驗所處的生活空間，以各種方式(言語、書寫或圖像等)表達感受。計畫將連結這些瞬間，重新賦予意義。「此刻，我在」期待失智長者透過藝術活動進行的當下感受其己身在，而照顧者也能回應長者「此刻，我在」，透過藝術與其同行，也更加認識長者且賦予照顧意義。

2 贊助單位：財團法人國家文化藝術基金會、邱再興先生、智榮基金會、財團法人建弘文教基金會、真如苑、東紘企業股份有限公司、財團法人德成藝術文化基金會



透過海綿刷、滾球以及線畫，在大紙上一起留下痕跡。沒有你我界限，充滿歡樂的創作方式，交織長者與他人之間的連結，降低淡漠、孤獨感受

參考資料

- 蕭肅良(2016)· *藝術概論*· 台北：紅螞蟻。
- Chalumeau, J-L. (2002). *Les Théories de l'art* (3rd ed). Paris: Vuibert.
- Fayn, K. & Silvia, P.J. (2019). *States, people, and contexts: Three psychological challenges for the neuroscience of aesthetics in Art, Aesthetics and the brain* (edited by Huston et al.). NY: Oxford.
- Forestier, R. (2007.). *Tout savoir sur l'art-thérapie* (5th ed.). Lausanne: Favre.
- Gretton, C. & ffytche, D. H. (2014). Art and the brain: a view from dementia. *Int J Geriatr Psychiatry*, 29(2), 111-126. doi:10.1002/gps.3975
- Huston, J. P., Nadel, M., Mora, F., Agnati, L.F., & Cela-Conde, C.J. (2019). *Art, Aesthetics and the Brain*. NY : Oxford.
- Kandel, E.R. (2016). *Reductionism in Art and Brain Science: Bridging the Two Cultures*. N.Y.: Columbia University Press.
- Pepperell, R.C. & Ishai, A. (2019). *Indeterminate artworks and the human brain* in *Art, Aesthetics and the brain* (edited by Huston et al.). NY: Oxford.
- Rankin, K. P., Liu, A. A., Howard, S., et al. (2007). A case-controlled study of altered visual art production in Alzheimer's and FTD. *Cognitive Behavior Neurology*, 20, 48-61. doi:10.1097/WNN.0b013e31803141dd
- William, K. & Tripp, T. (2016). *Art therapie group in Approche to art therapie: theory and technique*. NY: Routeldge
- Young, R., Tischler, V., Hulbert, S., & Camic, P. M. (2015). The impact of viewing and making art on verbal fluency and memory in people with dementia in an art gallery setting. *Psychology of Aesthetics, Creativity, and the Arts*, 9(4), 368-375.
- Zaidel, D. W. (2010). Art and brain: insights from neuropsychology, biology and evolution. *Journal of Anatomy*, 216(2): 177-183. doi: 10.1111/j.1469-7580. 2009. 01099.x

「勿·忘·我 長者藝術團體創作展」

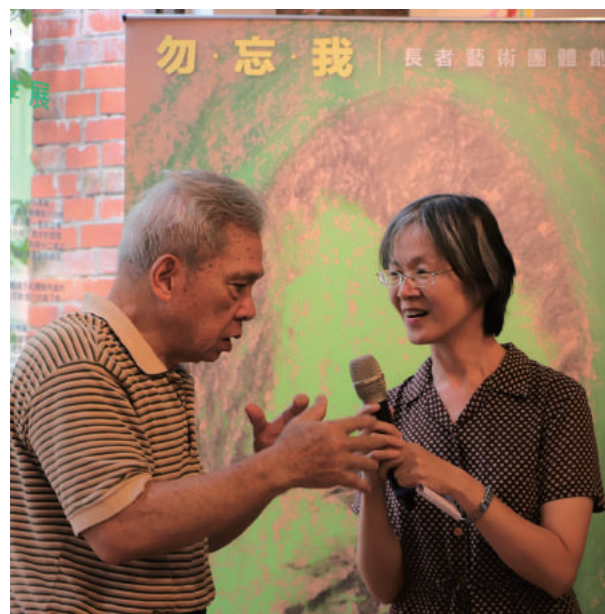
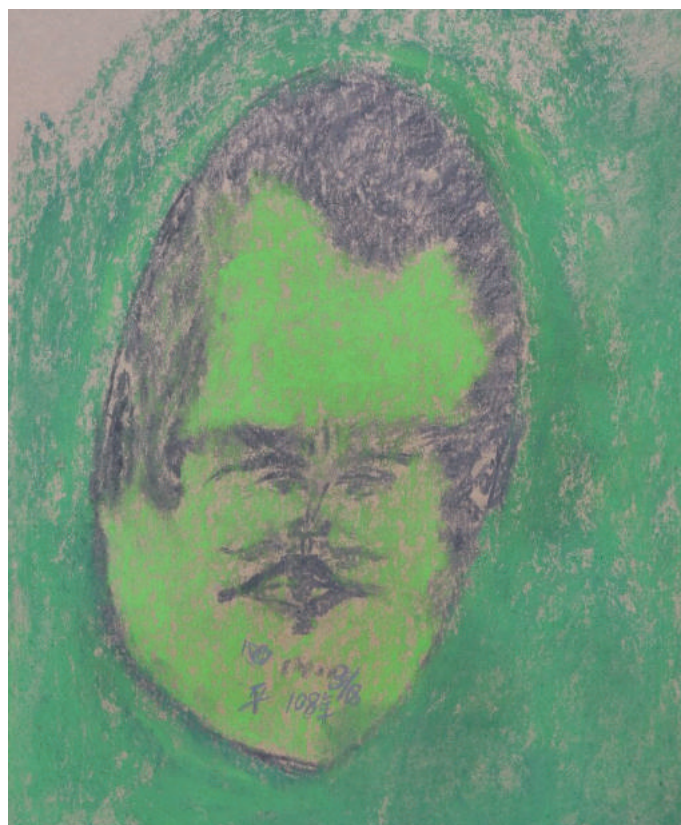
王寶英 副執行長／陳怡文 企劃／葉家誠 企劃

2018年，國家文化藝術基金會推動「共融藝術Inclusive Arts專案」，「此刻·我在」藝術團體方案設計計畫在此機緣下開展。藝術家團隊歷經進入養護機構田野觀察，及帶領機構照顧團隊人員藝術工作坊，彼此交流、討論，形成藝術方案設計小組，逐步形塑適合長者之藝術團體內容。

2019年初，由藝術家及藝術治療師帶領，照顧人員擔任觀察員，分別在養護中心及日照中心進行每週一次，為期十二週之長者藝術團體，每次團體結束後對長者創作過程、生活狀態及團體活動執行成果進行討論與方案修正。

2019年8月17日下午本計畫於萬華剝皮寮歷史街區，與合作伙伴天主教失智老人基金會附設聖若瑟失智老人養護中心辦理「《勿·忘·我》長者藝術團體創作展」開幕茶會暨記者會，現場展示25位失智長者創作作品，更邀請到了10位失智者及陪同的家屬，充滿著溫馨的氣氛。

本展覽是長者藝術團體創作成果展，計畫主持人楊純鑾表示，感謝國家文化藝術基金會支持此方案，以及聖若瑟失智老人養護中心的共同合作，自2019年起幾乎每週與失智長者互動，並不斷思考課程題材，希望能將長者內心的世界透過畫作的方式「表達」



▲《孤獨的島嶼》聖若瑟失智老人養護中心長者 浩造

▲《勿忘我》展覽主視覺採用李浩造爺爺的自畫像（楊純鑾/攝）



《5.我的家 黃昏天空》 聖若瑟失智老人養護中心長者 廖玉照 玉照：「回憶中的老家，旁邊種著結果的蓮霧樹，傍晚時分總有飛機飛過。」（楊純鑾/攝）



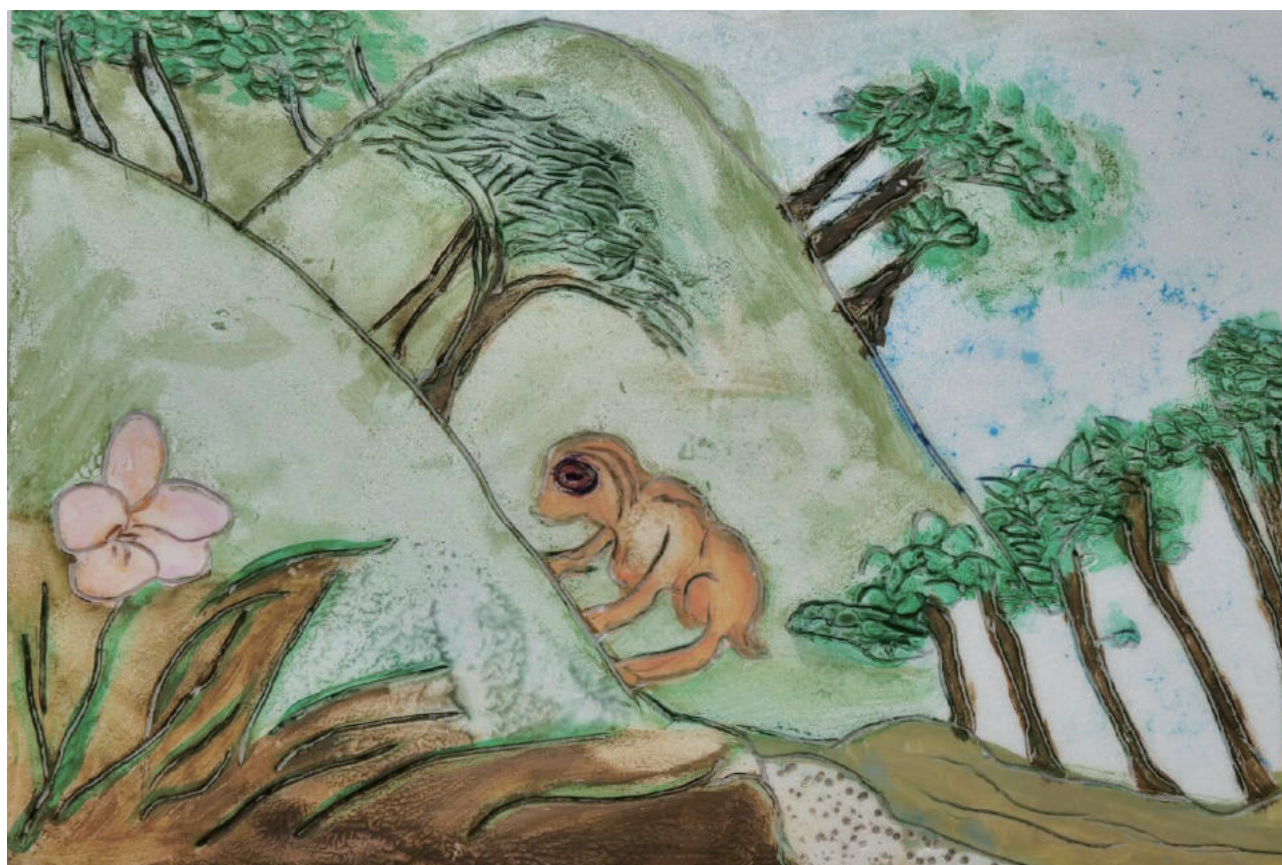
◀《自畫像》 聖若瑟失智老人養護中心長者 廖玉照（楊純鑾/攝）

▼ 廖玉照奶奶一眼就看出自己的自畫像，並與大家介紹





年近百歲的戴銑爺爺，開心的與大家分享作品-山水畫。



《山水畫》版畫 聖若瑟失智老人日間照顧中心長者 戴銑最擅長山水畫，畫中還有隻活靈活現的猴子正在爬山，看得出爺爺即使將成為百歲人瑞但心中仍有返璞歸真的一面。（楊純燮攝）



聖若瑟失智老人養護中心照服組組長黃淑樺提到透過畫作，可以發現長者們的個性也融在其中，此外，長者們從第一次上課的不知該如何開始，到最後一堂每個人都擁有自己獨一無二作品。

出來。剛開始長者對藝術顯得陌生，但隨著經驗藝術創作，開始變得自由、有自信，能夠表達內心的想法，也有許多令人驚喜的表現。長者透過藝術表達內心深處的想望，而創作帶來的心靈能量，具體提升他們的生活品質。

天主教失智老人基金會暨聖若瑟失智老人養護中心執行長鄧世雄分享，失智症並不可怕，透過這次活動，我們可以發現，其實失智者還有很多的「能」，也藉此讓失智長者能與社會產生互動聯結，讓大眾有參與理解的機會，非常鼓勵大家來一同來觀賞作品，一窺失智者的內心世界，走進真實且柔軟的祕密角落。

活動主持人，也是天主教失智老人基金會副執行長暨聖若瑟失智老人養護中心主任王寶英表示，長者是活動中最重要的主角，內心擁有著巨大的創作能量，除了一一介紹作者外，將時間保留給他們，也特別感謝強大的親友團們，這是最溫暖的力量，最棒的後盾。

其中廖玉照奶奶的家人，祖孫三代來到現場，彼此感情相當親密。奶奶更是可

以在眾多作品中，一眼看出自己所創作的自畫像，以及對老家的記憶，奶奶開心的和大家介紹，這是在高雄岡山的老家，記得有著高大挺拔的蓮霧樹，以及飛機時常從上方飛過…一切熟悉的畫面，也完整呈現在畫作中。

天主教失智老人基金會職能治療師董懿萱提到，失智者的語言功能常隨著疾病的進程而逐漸退化，有些情緒或想法也難以表達或抒發。因此像藝術、音樂、舞蹈等等較為直觀的媒介對於失智者十分重要，這些媒介能夠促進失智者本身的創造性、自我表達、溝通、愉悅感、參與度、整體安適感，並達到提高生活品質之成效。

聖若瑟失智老人養護中心照服組組長黃淑樺表示，專案執行的過程中，工作人員盡可能的參與，如果因為工作忙不過來，還會覺得很可惜。還記得當初第一次上課，長者們從起初的焦慮，完全不知道要如何開始下手，透過老師的協助，開始畫了一個圈，可以發現有的人謹慎的、緩慢的畫出小圓，也有的人很大方地畫出那個圈，從這些小細節都可以發現每個人的個性不同，到了課程結束，每位長者累積了不少的作品，每個人都有自己獨一無二的個性與特色，很替長者們開心。

此次展名《勿·忘·我》(forget-me-not)其實是種小小的、不太起眼的紫白色花朵，其看似柔弱的同時卻又隱藏著堅毅耐旱讓人印象深刻的特質，就像長者們的創作，一開始有如微弱零星的火花，現今卻如星火燎原般強烈感染觀作的人，彷彿告訴眾人其停留的時空是永恆不變、青春永駐的世外桃源。

從展覽裡形形色色、獨具一格的作品，便可窺見25位參與創作的失智長者，更有

主題報導

趣的是，當長者們在回顧自己的作品或在創作當下，也常常說出令人意想不到的深度詮釋。像是這次獲選為展覽主視覺的自畫像，是由住在養護中心的李伯伯所創作的，他在創作過程中曾說：「這個(自畫像的頭)是臺灣，周圍的就是海洋。」似乎反應出他內心如同被海水包圍的島嶼那種孤獨之感。

本會近年來也積極推展表達性藝術應用於失智照護之領域，除了展覽持續進行外，也將於下個月辦理相關研討會，詳情請上本會官網，或電洽：(02)2332-0992分機153董小姐。

《勿·忘·我長者藝術團體創作展》

展期：8/17(六)－9/8(日)

地點：剝皮寮歷史街區（台北市萬華區康定路173巷13,15號）

開放時間：週二至週日09:00－18:00

「此刻，我在」共融藝術與失智照顧研討會

時間：09/05(四) 09:00-16:15

地點：台北市立聯合醫院和平院區禮堂

報名請洽：(02)2332-0992分機153董小姐



全體大合照，《勿忘我》展覽正式起跑，從左至右，蘇天財文教基金會蘇昭蓉執行長、藝術治療師蔡汶芳、計畫主持人楊純纓、天主教失智老人基金會鄧世雄執行長、國家文化藝術基金會「共融藝術專案」承辦人陳昱穎

「此刻，我在」共融藝術與失智照顧研討會報名資訊

- 一、時間：108年09月05日（星期四）
- 二、地點：臺北市立聯合醫院和平院區A棟十樓大禮堂
- 三、對象：預計招生200名。其中100名為失智照顧相關人員，100名為藝術界相關人士。
- 四、「『此刻，我在』共融藝術與失智照顧」研討會規劃

時間	課程安排	講 師
08:30-09:00	報 到	
09:00-09:15	長 官 致 詞	
09:15-10:15	失智症照護	劉建良 醫師 臺北市立聯合醫院和平婦幼院區神經內科主任 臺北市立聯合醫院失智症中心主任 臺北市立聯合醫院和平婦幼院區失智共照中心主任
10:15-10:30	休 息	
10:30-12:00	「藝術與失智照護的相遇」 - 案例分享與專案介紹	楊純鑾 視覺藝術家 「此刻，我在」共融藝術計畫主持人 三軍總醫院精神科護理師 法國國家造型表達高等文憑
12:00-13:30	午 餐	餐 ~ 用餐之餘也歡迎至剝皮寮欣賞展覽 ~
13:30-14:30	失智老化人文社會關懷的教育 - 課程設計和分享	許樹珍 教授 「此刻，我在」共融藝術計畫顧問 國立陽明大學社區健康照護研究所教授 陽明大學活躍高齡團隊成員
14:30-15:30	失智症藝術治療	蔡汶芳 藝術治療師 「此刻，我在」共融藝術計畫合作者 國立臺北藝術大學諮商中心兼任藝術治療師 台灣藝術治療學會理事
15:30-15:45	茶 點 時 間	
15:45-16:45	論壇：藝術介入與失智症照護的結合	與談專家： 1. 李俊泰 醫師 三軍總醫院神經科部部主任 台灣腦中風學會常務理事 2. 蘇瑤華 助理教授 國立臺灣師範大學美術學系助理教授 曾任台北國際藝術村總監 3. 許樹珍 教授 4. 楊純鑾 視覺藝術家 5. 蔡汶芳 藝術治療師 6. 董詠萱 職能治療師 聖若瑟失智老人養護中心職能治療師/音樂治療師 7. 蔡淑文 照服員 聖若瑟失智老人養護中心照服員組長

- 五、主辦單位：財團法人天主教失智老人社會福利基金會
- 協辦單位：臺北市立聯合醫院失智症中心、臺北市立聯合醫院和平婦幼院區、臺北市立聯合醫院和平婦幼院區失智共照中心
- 贊助單位：財團法人國家文化藝術基金會、邱再興先生、智榮基金會、財團法人建弘文教基金會、真如苑佛教會、東紘企業股份有限公司、財團法人德成藝術文化基金會

六、活動報名及相關詳細資訊請掃QR Code



音樂創造力與失智照護工作坊

董懿萱 音樂/職能治療師



講師：Paul Nolan & Stephone Nolan



【音樂創造力與失智照護工作坊】
預計9月初開放報名，請密切注意
本會網站訊息公告或利用以上連結、QR code確認報名資訊。

培訓日期：108年11月04日（星期一）

培訓時間：09:30-17:00

培訓地點：聖若瑟失智老人養護中心四樓教育講堂

培訓對象：對音樂與失智照顧有興趣、於失智照護領域提供服務之專業照顧者。

工作坊內容：學員將於工作坊當中學習「創造力」相關之理論架構與神經科學以及實務創作技巧，並透過示範工作坊瞭解實務應用於失智者之操作流程與內容，學習如何將音樂創造力與失智照護結合。

（工作坊將提供書面資料中文翻譯，必要時現場翻譯人員將提供即席口頭翻譯。）

講師簡介：創造力夫婦 The Nolans!



Paul Nolan, M.C.A.T., LMT-BC, LPC

於美國賓州費城卓克索大學護理健康學院創造性藝術治療學系執教，創立並擔任音樂治療系主任逾30年，並擔任多個國際音樂治療期刊的編審。曾於學術期刊及專書中發表過諸多著作，周遊各國為醫療人員、表達性藝術治療師、老師及健康相關專業人員舉辦講座，並在兩所大學開設創造力相關課程。

Stephanie Nolan, B.A.

一位幼兒音樂教育大師，歌手、吉他手及拼貼畫家。她與Paul Nolan一起在國內、外為廣泛的教育工作者與醫療健康照護專業人士，提供創造力相關演講及訓練。同時也是“Stevie and the Blues Casters”樂團的主唱/吉他手。

<https://www.creativityrenewandevolve.com>

主辦單位：財團法人天主教失智老人社會福利基金會、中華民國應用音樂推廣協會

合辦單位：聖若瑟失智老人養護中心、社團法人台灣天主教長期照顧機構協會

《日落之前》 感謝有您

陳怡文 企劃

感謝大家支持！與車庫娛樂無償公益協助本會《日落之前》上映，辦理4場特映會，才能在全台6縣市、10間戲院上映，歷時達33天。

感謝2017年衛福部社家署核可公益彩券回饋金申請補助核定，得以拍攝，能夠深入去紀錄本會承辦「臺北市萬華老人服務中心」的服務，在生命的餘暉中、留下美麗的霞光；感謝曾文珍導演與團隊的付出，與長者朝夕相處的紀錄，彼此已宛如家人般的情感，就像是多了一位長輩、「女兒般」的親切感受。

謝謝每一位協助拍攝，在片中有上鏡頭的長者、萬老學員、工作同仁…謝謝臺北市電影委員會的行銷資源，贊助公車車體廣告6台、候車亭廣告5站、捷運海報張貼、全家及麥當勞電視牆播放預告片(每檔15秒，全家2周共336檔、麥當勞電視2周共504檔)並與飯店-永安棧、太平洋商旅合作。

謝謝公益夥伴：聯合勸募、台灣大車隊、金玉堂、YAHOO、ACER、永慶慈善基金會、蝦米媒體、熟年誌、三民書局、愛妮雅等企業/單位，讓我們能在生活周遭，不論是平面、網路、街頭，都能看到日落之前的



全體大合照，第一排由左至右：本會創會董事與現任監察院委員江綺雯、志工李正傳、長者胡正坤、導演曾文珍、社工鄒嘉紋、長者潘宇娥、志工陳義龍、永東扶輪社

活動訊息

蹤跡。

謝謝媒體朋友：聯合報、公視、華視、關鍵評論網、50+雜誌、寶島電台、綠色和平電台、正聲廣播電台、POP Radio、漢聲電台等媒體邀請，讓我們分享拍攝本片的初衷理念。

謝謝政府單位：臺北市社會局、臺北市衛生局、新竹市社會局、高雄市衛生局、西門徒步區街區發展促進會、雙北區公所(中正區、信義區、松山區、南港區、大同區、內湖區、士林區、北投區、新店區、中和區、永和區、樹林區、新莊區)及許多民間單位/據點，協助宣傳日落之前，張貼海報及DM。

謝謝友好單位：六藝劇團、緯來電影台、台灣受恩、妞新聞、閱讀人、善耕365公益媒合平台、家樂福基金會、失智·時空

記憶的旅人、憶起玩學堂-新北市失智症智慧照護資源專區、高雄長庚失智共同照護中心、台南新樓失智共同照護中心等單位，網紅、影評人透過網路向大家推薦日落之前

一部電影的完成，要感謝的人實在太多太多…就讓我們感謝天主，感謝每一位捐款人、每一位進戲院支持、幫忙宣傳刊登的媒體，以及關注這個議題，正在看這篇文章的您。

回憶起本片從剛開始推廣，到後續收到一些回饋，這段過程，實在令人感動及回味。國立臺北護理健康大學護理系的林老師，就是在看到「熟年誌」為本片公益深入報導後，決定來包場，邀請全班同學看影片，當做「畢業禮物」。老師跟我們分享：以往送學生的畢業禮物都是書籍，但這次透過更深刻的影像紀錄傳達，真實的紀錄，對



主角大合照(由左至右：志工陳義龍、社工鄒嘉紋、導演曾文珍、長者潘宇娥、胡正坤、志工李正傳)

於未來將投入相關領域的同學們，可以更了解老年生活以及老人照顧等，是一個很有意義的事情。

還有其他桃園扶輪社、台北市醫師公會、雲門舞集年度員工訓練包場也給予我們很大的肯定與鼓勵。也陸續收到許多民眾回饋，像是：「其他縣市會上嗎？這麼好看，應該全國上映的。」、「很有溫度的紀錄片」、「非常好看，原以為會很沉悶，但看完有笑有淚，不是只有感傷，而是溫暖」、「寫實且走心，推薦所有人」、「希望大家能看看這部紀錄片，也可以多關懷，無論是家中的長輩或是鄰居，他們要的真的不多，哪怕一些噓寒問暖也能很滿足」。

「看完後想去當送餐志工」、「哭歪了，不知道老了有沒有人幫我送便當」、「哭不是難過，而是覺得自己能做的事情很少也很小。很喜歡志工說的話，有時候做事情，不是為了什麼目的，而是單純的付出。」、「能當個付出的人，是很幸福的」。

「我沒想過自己老的樣子，讓人想流淚的不是劇情及想像自己一定會到的未來，而

是知道生命就是如此來去，以前理直氣壯，覺得不會發生在自己身上的，隨著年紀增長，身體也產生變化」、「無可避免人一定會變老，但不需要害怕，應勇敢接受、面對他，即早規劃安排老後生活！」、「有許多感觸，希望面對未來能夠學習新事物」…這些回饋都使本會更加確定要做對的事情，並且要持續努力。

希望透過這些真實的影像紀錄，讓大家提早了解到「老了，是怎麼一回事？」又該如何的去面對？這個議題，需要你我共同關心，同時也想鼓勵共同加入社會服務的行列，一起來當志工，幫助更多需要幫助的人。

9月，《日落之前》將在數位平台(MOD、Friday影音、My video等)，以及本會youtube頻道上架，歡迎大家觀賞。



觀賞《日落之前》請掃QRcode



即使是下雨天，依舊澆不熄大家進戲院關懷獨居長者的議題

順應「國際失智症月」來臨，本會與車庫娛將於9/20(五)起，結合本會過往影片《與失智共舞》、《我親愛的父親》及車庫娛樂最新引進之日片《我變笨了，請多多指教》、韓片《忘了浪漫，記得你》，四部失智主題電影共同辦理【國際失智症月-失智主題影展】，邀請您進戲院關注失智議題。

劇情片—

《我親愛的父親》簡介：

「當遺忘成為日常，當陌生取代記憶該如何守護情感的溫度？」

母親意外過世後，懷抱著演員夢卻始終只能在廣告中演出配角的睿嘉（高英軒飾）在因緣際會下，搬回家中與父親（傅雷飾）同住，卻發現自己從未珍惜過母親那永恆守候的背影，而從前個性嚴謹的父親也逐漸出現記憶力消退的症狀。儘管睿嘉努力想填起時間的黑洞，他卻不得不面對，自己終將一點一滴消失在父親記憶中的事實。

紀錄片—

《與失智共舞》簡介：

珍惜每一個當下瞬間，會看見生命的希望
影片中的三位主角都正在為失智症所苦，但卻不因此而放棄自己對生命的希望，不斷的從中學習方法與積極面對病症所帶來的不便，進而克服失智症。

紀錄片—

《我變笨了，請多多指教》簡介：

「87歲的母親，罹患失智症。」「95歲的父親，第一次做家事。」

信友導演在45歲時發現自己罹患乳癌。面對哭泣不安的女兒，她的母親以充滿幽默感的愛支持著她。在母親的幫助下，導演克服人生最大的危機，她決定開始紀錄父母親

的生活。然而透過鏡頭觀察父母的她，發現母親開始起了一些變化。

看著面對病情而苦惱的母親，還有活到95歲第一次自己削蘋果的父親，信友導演決定拋下工作回到老家，然而父親卻對她說：「妳母親我來照顧就好，妳去忙妳的工作。」因此，信友導演便將拍攝父母的真實生活視為自己的使命，邊哭邊紀錄這1200個日子。

劇情片—

《忘了浪漫，記得你》簡介：

「你不害怕嗎？」「我想就算不記得自己，也會永遠記得我的老伴…」

人們常說夫妻結婚久了，就會越來越像，無論是外貌還是性格。75歲的趙南峰（李順載飾）與71歲的李梅子（鄭永琚飾）兩人結褵45年，早已經忘卻什麼是浪漫、夢想，沉浸在無窮現實的柴米油鹽當中。時至暮年，更殘酷的是梅子罹患了失智症，傾力照顧梅子的南峰，也逐漸開始不對勁...。可是，失智症雖然讓他們的記憶越來越模糊，但曾經被丟在一旁的浪漫與願望，卻一點一點重新變得清晰。這對罹患失智症的老夫妻，該如何攜手走人生最後這段旅程呢？



雲門舞集舞蹈教室包場活動

天主教失智老人基金會 · 車庫娛樂
 國際失智症月 《失智關懷主題影展》
 09.20(五)~09.27(五)



(韓片)
 忘了浪漫，記得你



與失智共舞



我親愛的父親



(日片)
 我變笨了，請多多指教

◎影展地點：樂聲影城、更多戲院陸續洽談中

◎採售票入場

◎相關訊息請上天主教失智老人基金會或車庫娛樂官網

◎包場請洽：02-2332-0992分機111陳企劃、02-2555-5177分機616楊小姐



天主教失智老人
 基金會



車庫娛樂

獨老命運難逃脫 如何幸福獨老很重要

引自2019年5月號No.86《熟年誌》
專題報導：高齡社會終須面對的事實—獨老年代

現在說到獨居老人，很多人立刻聯想的是又老又窮、孤苦無依的畫面，確實，目前多數獨居老人屬於弱勢的一群，但是，高齡社會，少子、獨身等諸多因素，讓每個人未來獨老的機率大增；獨老不一定是弱勢，也不一定悲情，前提是要先準備好，才能迎接快樂的獨老時代。

「十年河東、十年河西」，曾經繁榮、曾經沒落，如今台北市西區在觀光客湧入之後，聲勢又漸漸壯大，但熱鬧的人曹似乎也無法改變萬華區高齡化的事實。根據2018年衛福部一項關懷獨居老人的統計資料顯示，全台有四萬四千五百八十二位被列為需要關懷的獨居老人，其中台北市就有五千一百三十三位，而台北市的萬華區又約占了其中的四分之一，接近一千三百人左右。

台北市社會局在每一行政區設立一處老人服務中心，以服務、關懷轄區內的長輩，

但其中唯有萬華區有三處老人服務中心；顯示了萬華區高齡化及需要關懷的獨居老人眾多的現象。因為服務轄區內獨居老人居多，天主教失智老人基金會藉此籌拍《日落之前》紀錄片，希望可以利用記錄片吸引社會大眾對於獨居老人議題的關注，思考高齡化社會下的台灣必須面對的獨老時代。

台北市五千多位列冊名單只包含了迫切需要關懷的獨居老人，但全台灣目前處於獨居狀態的長輩數遠遠不只這些數目。獨居不一定只會發生在弱勢年長者身上，年輕時選擇獨居或許是因為工作、為了自由、方便；



每年萬老郊遊活動，由社工及志工陪伴



社工鄒嘉紋像家人般的陪伴

但身處高齡社會，不需任何理由，因為年紀大了，每個人都有機會獨居。

高齡社會下 獨居老人人數快速成長

據內政部2018年公佈資料，全台「僅年長者居住」的住宅數，至2018年六月底止總計有五十二萬七千三百八十間，十年來增加了五七%，尤以新北市、台北市及高雄市居多。在這之中，以新北市九萬七千八百五十七間最高，其次是台北市七萬八千一百五十七間，第三名高雄市則有六萬七千零四十六間，而新北市平溪區及高雄市田寮區，則是其中比率最高的前兩個鄉鎮。如果，加計台中市、台南市及桃園市，那麼全國的年長者人口有六六·六二%，集中在這六個直轄市。

在看看，據統計國人平均壽命在2017年已提昇至八十·三九歲，百歲人瑞統計到2019年二月已經達到了三千五百六十七人，面對多老社會，未來獨居的機率只會愈來愈高。

天主教失智老人基金會執行長鄧世雄指出，現在社會家庭結構改變，很多家庭是獨生子女，甚至沒有子女，還有未婚單身，而長壽也衍生出老老照顧的現象，台灣無法避免獨老的命運。而獨老且無法自我照顧的長輩所面臨的問題，不只是身體健康、飲食，還有心理、精神層面的問題。心理因素需要靠家人、鄰里來協助；讓即使獨老仍有親情的感受是很重要的，也許現在許多子女沒有與父母同住，一樣可以透過科技的幫忙，與父母聯繫，這難度不大，而是看有沒有心要做。

照顧獨居長輩需要團隊合作

沒有子女的獨居長輩，需要依靠社會的力量來分擔照顧。鄧世雄指出，年長者的照顧、獨居老人的關懷是團隊的工作，需要專業社工、志工配合，還有政府政策的支持，否則光靠民間力量推動，效果還是有限。

《日落之前》紀錄片裡四位長輩中就有兩位失智，一位輕度、一位中度，失智又獨居實在是令人擔心他們的安全，尤其是吃藥的問題，有沒有按時吃藥、吃對藥沒、有無重複用藥等，光是這些問題就讓人不放心，如果有人陪伴就可以降低安全的顧慮。

目前全台有四萬多名已列冊獨居老人需要照顧與關懷，以萬華老人服務中心而言，列冊需要照顧關懷的獨居老人約二百人，天主教失智老人基金會社工副主任趙健伶表示，雖然他們將萬華老人服務中心服務的獨居老人進行分級與分類，社工對如何關懷獨居老人也有概念，但是照顧沒有SOP，是信任關係和人與人之間的互動。以目前萬華老人服務中心配置的社工來看，每位社工平均要照顧五十個個案，的確是很沉重的負擔。

照顧獨居老人 需要全人全程關懷

在紀錄片裡，可以看到社工鄧嘉紋非常細心地幫有輕度失智的胡正坤製作了用藥時間表，同時將藥品分配包裝好，讓胡正坤可以一目了然，同時在牆上貼了提醒的注意事項，以免胡正坤忘了吃藥或是吃錯藥。

而送餐志工除了送餐，解決長輩吃飯問題外，其實還有很重要的任務，就是要藉由短短的送餐時間觀察獨居長輩的狀況，需要協助可立即回報處理。資深志工李正傳就曾

在送餐時找不到個案，由於個案未提出暫停送餐的要求，因此他在晚餐時間仍未見到個案時，便趕緊聯繫里長、社工，才發現個案跌倒在家，救回一條命。

趙健伶表示，社區獨居老人個案或社工，有一個很特別的任務，就是了解長輩對善終的想法，這與天主教失智老人基金會四全服務中的「全程」服務類似。從生到死，長輩出生時社工無法參與，但就關懷獨居老人的服務而言，社工有很大的機會陪伴長輩到終老。因此社會會將這個任務放在心上，有機會的時候就會與長輩聊聊，他們對善終、後事的看法，或是聊聊過去與家人的關係，陪伴長輩回顧過去、展望未來。這是屬於比較靈性關懷的部分，社區志工、尤其是服務督導，會把全人全程服務的概念下意識放在心裡，與長輩的對談當然也要看機會，而不是一見面就跟長輩提起，這樣馬上就會被轟出去。

如何讓獨老是健康、快樂的，且活得有尊嚴呢？鄧世雄認為心態健康很重要，而在第一線服務的鄧嘉紋表示，獨居老人的問題

層面很廣泛，像是照顧問題、經濟問題、家庭問題等，如果與家人失聯，就要協助找家人出面處理；遇過長輩最迫切需要解決的問題，通常當務之急是先幫助他們維持生活，沒有住處的長輩要先陪伴他們找地方安頓，需要長照資源的就協助資源介入。

正向看待獨老 過自己想要獨老生活

趙健伶用更廣義的面向來看獨老，她說，現在每個人都要有自我認知，了解將來要面臨獨老的問題，自己又想要怎麼過新的人生。獨老與年輕時的獨居是不一樣的，老了健康可能沒有那麼、沒有持續的經濟來源，既然如此就應該要先儲備好自己的財源、預先想好老了以後準備找誰相陪、要住哪裡；因為老了房東未必會願意再租房給您，或是老了以後，現在住處可能沒法順利上下樓。當獨老成未來的生活方式，如何讓自己活得好一點，你我都需要先想好。獨居不一定等於需要被幫助，也不一定不好，未來獨老也是一種生活型態的選擇。趙健伶指出，未來想過怎樣的日子，現在就開始要做好準備。鄧世雄指出，人到晚年都會渴望親



送餐志工李正傳將溫暖送至長者胡正坤手中



萬華老人服務中心父親節慶祝活動(由左至右，潘宇娥、吳潤錦、沈玉山、胡正坤、社工鄧嘉紋)

情，也需要尊嚴。照顧獨居長輩，友善社區的建立就很重要，友善社區做得好，長輩出門不會害怕被投以異樣眼光。現在社會結構改變，許多對門鄰居可能都不相識，也不打招呼，不像早年鄰居會互串門子。但是鄰里關係是可以培養的，這需要更多有理想的人來串連，因為友善社區對高齡化的台灣非常重要。

面對獨老時代，如何預作準備？鄧世雄提出以下建議：

- (一) 要保持好奇心、保有生活目標，不要與社會脫節，就會有旺盛的學習力。
- (二) 維持社交活動，交朋友不論新舊，培養與親友間的關係，才不會讓獨老變得孤單。

(三) 宗教信仰可以讓精神獲得滿足，也可以讓生活具有多樣性，不至於太無聊。

(四) 維持健康的生活型態。老人家有事情忙也是件好事；身體健康的話，甚至可以再投入職場，當志工也是很好的活動。

(五) 多從事動腦的活動。現在許多醫學研究顯示，動腦與失智關係相當密切，如果獨居又失智，安全是很大的顧慮，所以要多動動腦。

獨老時代是未來你我不可避免的景況，但獨老未必可憐、可悲，而是可以提前準備或預防的。面對高齡社會，想過為自己選擇什麼樣的生活嗎？《日落之前》或許可以提供給我們一個省思的開始。





RUN TOMO
2019
RUN伴TAIWAN

陪伴智者
讓愛同行



2011緣起日本
1個失智者的陪伴計畫
2017在台發酵
1599人參與 累積144公里
2018環走全台
19縣市 5435人參與 累積240.55公里
2019跨越離島
串聯台灣22縣市

9月 11月

邀您同行·陪伴智者



參加辦法

類別	費用	贈品	更多詳情
一般參加	NT\$500/人	紀念 T-shirt、RUN 伴證明、保險	
3人以上團體報名	NT\$300/人		
支持 RUN 伴	NT\$399/人	紀念 T-shirt	



活動資訊

辦理日期	縣市別	主辦單位
9/1(日)	基隆市	社團法人台灣居家服務策略聯盟
9/7(六)	台北市	財團法人天主教失智老人社會福利基金會
9/8(日)	澎湖縣	澎湖縣政府社會處
9/22(日)	桃園市	社團法人桃園市失智症關懷協會
9/28(六)	嘉義市	戴德森醫療財團法人嘉義基督教醫院
9/29(日)	新竹縣	社團法人中華民國五福社會服務協會
10/5(六)	嘉義縣	台灣新高齡社區健康發展學會
10/5(六)	台南市	財團法人台南市基督教青年會社會福利慈善事業基金會
10/6(日)	連江縣	連江縣衛生福利局
10/19(六)	新竹市	財團法人老五老基金會
10/20(日)	高雄市	財團法人高雄市私立宏仁老人長期照顧中心(養護型)
10/26(六)	金門縣	社團法人台灣居家服務策略聯盟
10/30(三)	屏東縣	屏東縣私立大愛居家式長期照顧服務機構
11/2(六)	苗栗縣	財團法人苗栗縣私立幼安教養院
11/2(六)	台東縣	財團法人好家宅共生文化教育基金會
11/9(六)	台中市	財團法人向上文教基金會
11/9(六)	花蓮縣	社團法人花蓮縣老人暨家庭關懷協會
11/10(日)	彰化縣	財團法人老五老基金會
11/16(六)	南投縣	財團法人愚人之友社會福利慈善事業基金會
11/23(六)	宜蘭縣	社團法人宜蘭縣社區照顧促進會
11/24(日)	雲林縣	社團法人雲林縣老人福利保護協會
11/30(六)	新北市	社團法人愛福家協會

主辦單位：澎湖縣政府社會處、戴德森醫療財團法人嘉義基督教醫院、財團法人台南市基督教青年會社會福利慈善事業基金會、財團法人高雄市私立宏仁老人長期照顧中心(養護型)、屏東縣私立大愛居家式長期照顧服務機構、財團法人好家宅共生文化教育基金會、社團法人花蓮縣老人暨家庭關懷協會、社團法人宜蘭縣社區照顧促進會、社團法人愛福家協會、財團法人天主教失智老人社會福利基金會、社團法人桃園市失智症關懷協會、社團法人中華民國五福社會服務協會、連江縣衛生福利局、財團法人老五老基金會、財團法人苗栗縣私立幼安教養院、財團法人向上文教基金會、財團法人愚人之友社會福利慈善事業基金會、社團法人雲林縣老人福利保護協會、台灣新高齡社區健康發展學會

2019 Run伴Taiwan-台北場

陪伴智者，讓愛同行

預防及延緩失智五大主題

Nutrition、**E**xercise、**U**nwind、**R**estore、**O**ptimize
營養、運動、舒壓、睡眠、進行認知活動及人際互動

葉家誠 企劃

- 一、活動日期：108年9月7日(六)，下午14:00-16:30。
- 二、活動地點：台北市信義區新光三越A4興雅路廣場(近捷運市政府站3號出口)。
- 三、活動內容：N.E.U.R.O攤位闖關、表演觀賞以及摸彩活動。

時間	內容	備註
1300-1400	參與民眾報到	1.領衣服2.領摸彩券
1400-1410	貴賓致詞	
1410-1420	起走儀式	長官與貴賓起走(大合照與鳴槍)
1430-1600	香堤大道廣場 快閃表演 與主舞台區表演	北投老人服務中心、西湖國小、米果舞團 聯醫和平院區、鄭子太極拳、輔大啦啦隊 文山坊、東吳舞研社、華人正念減壓中心中和傳 愛社
1600-1630	接力帶交接儀式	1.主辦單位致詞 2.桃園市伴跑帶交接 3.大家來摸彩

- 四、共同主辦：安聯人壽保險股份有限公司、震旦行股份有限公司、台北市政府衛生局、天主教失智老人基金會、台灣居家服務策略聯盟、臺北市立聯合醫院和平院區、松德院區、仁愛院區、臺北馬偕醫院、臺北榮民總醫院、台灣認知功能促進協會、華人正念減壓中心。
- 五、聯絡窗口：02-2332-0992#225 葉企劃
- 六、其他注意事項:(1)活動報到時間為下午1:00-下午2:00、(2)未經主辦單位合法同意報名、代參與或轉讓者，如有任何意外發生參與者應負連帶保險理賠及法律責任、(3)若有未盡事宜，得由大會修正並公告、(4)大會保有活動規則最終解釋及修改之權力。
- 七、感謝各位踴躍熱情報名2019 RUN伴TAIWAN台北場活動場次，因免費報名額度已額滿，但現場活動如N.E.U.R.O攤位闖關、表演觀賞以及摸彩活動仍開放給活動當天親至現場支持我們的民眾喔!與我們一起陪伴智者，讓愛同行!

專業人員訓練、困難照顧工作坊

劉怡吟 社工員

根據內政部107年年底人口統計數據，以及衛生福利部（民國100年）委託台灣失智症協會進行之失智症流行病學調查結果推估，台灣65歲以上的老年人約每12人即有1位失智者，而80歲以上的老人則推估每5人即有1位失智者。如此增長快速的統計數據，令失智症照顧已成為一重要社會議題，不僅在台灣，放眼全世界各國亦是。

衛福部近年積極布建各層級服務資源以因應個案與家屬的服務需求，關心失智症照護議題的民間單位亦政策配合並努力開發各項服務方案與據點，提升醫療照護人員照護敏感度與能量更為重要資源建構，各項點線面資源串起方能提升失智症社區服務普及性，滿足失智長者多元照護需求。

本會二十年來提供各階段失智症長輩照顧與家屬服務，過程有碰壁且不停修正，經驗累積地紮紮實實。今年度專業人員培訓規劃除了基礎失智症照顧課程，更嘗試整合照護經驗，深入探討失智症困難照顧的議題，強化專業人員結合照顧知能與實務操作技巧。

（一）承辦衛福部108年度老人福利機構失智症老人照顧專業訓練課程：

針對老人福利機構在職專業人員（包含社工、護理及相關醫護專業人員）及照顧服務員辦理完整失智症照顧基礎培訓。規劃之課程內容囊括醫療認識、個案照顧、社會資源認識、家屬支持、照顧者自我了解以及身

心舒壓等各項議題作完整學科介紹，另安排失智照顧專區機構實習。

◆ 108年度下半年度開課規劃：

區域：北區（台北）

場次：專業人員

辦理日期：10/14（一）-10/17（四）

說明：四天學科，一天實習

◆ 學科上課地點：【北區】新領域教育訓練中心1008教室（地址：台北市中正區館前路71號10樓）

（二）108年度失智症困難照顧實務操作工作坊：

即使具備基礎照護知能，還需要精進！失智症者逐漸喪失生活動力、遊走迷路、疑心妄想、時空錯亂、日夜顛倒、無法照顧好自己的清潔或排泄物亂塗、情緒無法控制甚有攻擊行為……這些令家屬照顧傷透腦筋的狀況，並不會轉而由專業照護人員照顧便不再發生。

失智症照護著重於長者背景了解及溝通技巧，難以一致性流程作為唯一照護守則。而專業人員和家屬親自照顧的差別，即是初始關係的建立與長輩背景資料的收集了解。據此，照顧基礎原則的學習與實務操作結合，除了友善關懷的服務態度，尚且需要經驗累積與技巧的提點。而病程自輕度到重度，家屬的需求重點從對疾病的了解、照顧技巧的學習、資源運用與安寧療護的準備，在漫長的失智症照顧病程，每一階段所需資

源及照顧需求程度不一，專業人員提供予家屬的資訊更為重要，除了幫助家屬在照顧路上提早準備即將面臨的議題，也減少了摸索歷程與遺憾，專業人員與家屬視為照顧的團

隊夥伴，才是因應失智症困難照顧的解藥。

(三) 詳細培訓規劃請參考簡章說明或網站公告，如對於課程有其他疑問，歡迎來電02-23320992-158 洽詢 劉怡吟社工。

◆ 108年度下半年度開課規劃：

場次	醫療照護1	醫療照護2	長照議題	居家服務
課程日期	108年8月10日 (星期六)	108年8月24日 (星期六)	108年10月3日 (星期四)	108年11月9日 (星期六)
培訓地點 時間\主題	臺北市立 聯合醫院 和平院區 第一會議室	臺北市立 聯合醫院 昆明院區 八樓多功能教室	臺北市立 聯合醫院 院本部 B106教室	臺北市立 聯合醫院 和平院區 第一會議室
0820-0855	報 到			
0855-0900	長 官 致 詞			
0900-1000	失智症診斷 與治療	失智症溝通原則	失智症困難照護 個案因應實務及 服務計劃擬定A	居家服務 失智症困難照護 個案因應實務及 服務計劃擬定A
1000-1200	失智症照護原則 小組討論與演練	失智症溝通應對 技巧 小組討論與演練		
1200-1300	午 休			
1300-1400	病人自主權利法 與失智預立醫療 諮商	失智症行為照護 行為問題分類	失智症困難照護 個案因應實務及 服務計劃擬定B	居家服務 失智症困難照護 個案因應實務及 服務計劃擬定B
1400-1600	失智症社會資源 連結運用 小組討論與演練	失智症行為照護 處理原則 小組討論與演練		
1600-1610	知 能 評 核 / 滿 意 度 問 卷			

科學研究告訴你：這樣動，不失智



屏東高樹鄉東興社區發展協會_提供



南投埔里慈恩社區發展協會_提供



宜蘭失智症照顧協會_提供



天主教失智老人基金會與聯合報健康事業部於108年7月1日至108年9月31日，舉辦「社區據點這樣動不失智成果大特搜」活動。邀請各據點參考「科學研究告訴你：這樣動，不失智」一書，作為預防失智課程教材。

秉於衛福部長照 2.0 推動之「預防延緩失能照護計畫」，故推出本書共創多元化失

智照護模式精神。內容包含近百種具科學實證且易操作的預防方式，鼓勵據點與長者用科學方法預防失智，創造兼顧專業與趣味之特色課程。主辦單位將於聯合新聞網之元氣網開闢專區，展示據點創意成果。

本活動感謝台北富邦銀行公益慈善基金會、台中市私立文英基金會捐贈書。



購書請掃我



社區據點【這樣動，不失智】成果大特搜活動說明下載，請掃我

遠方的天使

詹黃依潔、詹龍雄、趙莊明妹、劉兆玄、劉姿伶、劉晏伶、蔡秀媛、鄭美惠、賴曉珮、謝順美、簡仲良、蘇汪幸、蘇登勝、蘇楚棋
NT\$50
梁勝梅、陳正輝、廖翊佑

捐款期間
2019/06/01 - 2019/06/30

NT\$100000
財團法人中華民國證券櫃檯買賣中心
NT\$80000
南山人壽保險股份有限公司
NT\$50000
趙淑芬
NT\$21722
善心人士
NT\$20000
洪紅足、張景嵩
NT\$12000
許仁壽、蔡仁智
NT\$10000
王宏智、易玲、林學昌、許樹根、蔡滿、蕭綾悅、鞠忠誠、鴻碩精密電工股份有限公司
NT\$6600
財團法人台北市天主教聖母聖心傳教修女會
NT\$6500
莊惠娟
NT\$6400
張莉莉
NT\$6000
中獎發票、林志誠、高瑞祥、高潔國際有限公司、張秀琴、善心人士1、詹潤妹、藍英綬
NT\$5900
葉勳寬
NT\$5100
劉芳怡
NT\$5086
陳美惠
NT\$5000
吳若晨、林春燕、林進興、張玉英、郭金玉、陳維強、黃月秀、黃金章、楊劍偉、源盛爐機械股份有限公司、劉賢芝、賴建全
NT\$4600
詹潤妹
NT\$3900
隱名氏
NT\$3600
廖又筠
NT\$3300
陳林詩、陳俊生
NT\$3100
沈麗雲
NT\$3000
王正芳、王德麟、曹愛玲、王奕筠、甘耀華、李耀彰、昀浩有限公司、林榮堅、洪秋萍、財團法人臺北市大乘基金會、高曾鶴雲、張哲源、陳瑋倩、陸晉、彭玉儀、黃芳美、黃金灶、黃美麗、楊錦成、葉黃玉、劉季青、蔡仲郁、蔡伯郁、蔡建維、蔡珮均、陳美華、蔡丁財、鄭孝模、鄭善禧、羅惠玲、邊安鎔、蘇明慧、蘇湘琦

NT\$2500
吳彥誠、王雲燕、蘇桐桐、蘇桐桐
NT\$2400
徐小姐
NT\$2200
陳帝如
NT\$2120
李豐樹
NT\$2000
毛艾芬、王高慶、王澤勳、呂秀緞、李翊璋、沈尚賢、周明賢、周開發、林淑敏、林詹鏡、邱英雄、長鴻國際人力仲介有限公司、洪錦晃、耿李靜貞、馬瑞陽、張政德、張晏璋、龔子庭、張智沅、張素珠、張素萍、張惠美、張麗娟、張寶貴、梁雪琴、許黃淑卿、許瑞卿、陳又瑜、陳淑美、陳燕燕、陳穎萱、游崇輝、董炳勳、黃州安、黃明煌、黃陳文秀、黃南興、黃翊軒、楊婕妤、葉力銓、端木甫、趙若淇、劉儀君、蔡好、蔡耀裕、鄭江錦綉、鄭金水、鄭廖平、謝麗英、隱名氏、顏志杰、魏秀蓮、藍雅寧
NT\$1800
中獎發票
NT\$1500
王安齡、王純粹、田山盛國、周啟媛、林得森、林嘉音、胡益成、曹美英、黃陳靜如、劉玉紅、譚岑岑
NT\$1400
葆體國際有限公司
NT\$1300
李雨樵、保祿
NT\$1200
張玉明、陳江龍、彭子郡、魏陳麗貞
NT\$1020
陳美智
NT\$1000
丁怡容、于復珉、王俊傑、王建國、游美翠、王錦豐、王嫻茹、白美雅、伍開賢、任意仙、朱益弘、江子朋、江昭芬、江瑞源、江翠英、李詣斌、何心怡、余彥頻、吳宜瑾、吳明隆、吳俊華、吳惠芬、吳賴雪芬、呂素禎、呂聯鎰、呂貴如、李玉季、李文聰、李佳芹、李昇榮、李枕華、李芳蘭、高佳慧、高明義、高春生、李昱鋒、李浩、李曉青、沈桂華、汪炳元、汪麗艷、狄珮綺、辛珮琪、阮文慧、周志清、周明松、周國雄、周國雄、周啟雲、周淑惠、周鈞瑩、周稚珊、周德文、東品行、林育嬌、林松枝、林玲君、林貞慧、林珠玲、林惠冠、林雅雯、林羨菊、林賜龍、林筱媧、邵麗惠、邱紫琴、邱顯貴、金世光、金淼、信奕投資有限公司、俞明傑、俞振芬、施貞夙、柯蔚琦、洪毓璘、范美容、邱正麟、孫玉婷、徐子婷、晉誠法律事務所、袁宗莉、馬杼予、張乃翔、張文玲、張四華、張示忠、張如慧、張美芳、張美鳳、張翔壹、張鳳如、梁雅涵、莊文君、莊宗毓、莊輝翔、許華華、許玉樺、連美智、郭家豪、郭軒妮、郭雅惠、郭達謙、陳介民、陳文彬、陳玉蓮、陳佩伶、陳尚紘、陳怡珍、陳東瀛、陳亭君、陳春宇、陳美潔、陳益謀、陳偉明、陳清輝、梁芳瑜、陳淑美、陳淑雯、陳淑麗、陳惠珠、陳進福、陳順福、陳聖明、

陳維婷、陳蓓丹、陳鳴、陳靜玉、陳鵬文、陸正康、曾宇安、曾佳慧、曾梅香、曾齡臻、游沛葵、善心人士、善心人士、善心人士、黃三郎、黃林月英、黃敏正、黃維琳、黃鴻億、楊佳仁、楊明珠、楊建鴻、楊雅淳、楊與齡、楊禮仁、源士林、萬波笛、葉尤美榮、董秀玲、詹景如、詹德仁、廖于需、廖文綺、廖美柔、趙培宏、趙琇芬、劉亦秀、劉亞鳳、王克勇、劉季鑫、劉雅萍、潘惠雯、蔣來祥、蔡佳凌、蔡明慧、蔡美珠、蔡莉春、蔡瑞容、鄧倩慧、鄧慧慧、蔡鶴立、鄭旭萍、鄭泓耀、鄭勝然、鄭鐘英、鄧孔彰、盧建助、盧泰宇、蕭耀文、賴秀妹、賴嘉傑、賴擁慶、賴慧如、鮑李學萍、薛芳芝、謝世華、謝志成、謝芳真、謝范玉蘭、謝敏貞、謝慧珍、隱名氏、隱名氏、簡桂卿、簡雪芳、龔郁涵、龐筠
NT\$800
冉兆君、施錦貴、容淑芬、徐天仙、陳玉佑、薛銀鶯
NT\$710
胡秀蘭
NT\$700
吳文惠、許典、曾玉芷、黃賞萱 老師、道明中學高二.2A班全體同學、道明中學國二.2班全體同學
NT\$699
林鈺婷
NT\$610
王阿菊
NT\$600
吳芷榕、李盈儀、李玟綸、林于軒、林天南、陳美玉、林辰樺、林柏成、林崑聰、林孟倫、施孟君、孫永昌、徐桂君、張芷瑄、郭庭宇、陳俊成、楊麗鳳、歐陽慧鵬、蔡慧君
NT\$550
陳明瑜
NT\$520
王競億、王鐵島
NT\$515
許麗玲
NT\$500
丁心嵐、丁鵬璋、千年冰水晶玉石店、王作君、王李素鑾、王冠、王淑芳、朱世梓、朱美貞、朱靜芸、江昆桓、江美譽、艾可技術工程有限公司、何炎雄、吳昆宗、吳青蓉、吳美連、吳美連、吳美慧、吳倩綿、吳雪嬌、吳雪嬌、吳詠均、吳經緯、吳憶筠、吳筱慧、呂昆和、呂雪鳳、宋甄甄、李小千、李玉枝、李宏彥、李秀琴、李孟書、李承紘、李泳欽、李黃瓊花、李采榮、李威豫、李振義、李紹華、李森松、李嘉芳、李蔡釗、李蔡釗、周任中、周明懿、周建全、周福楠、周靜君、昇大人力資源有限公司、林文炳、林永紳、林先生、林江彩麗、林妙芬、林志勝、林佳樺、林怡秀、林怡辛、林芳韻、林建名、林昭伶、林美智、林得正、林聖涵、林靄奴、林霏芯、林謙米、邱于芾、邱瀚逸、邱玉文、邱榮俊、邱麗卿、姚逸興、洪于涵、洪千惠、洪習梅、胡永仁、郎慧玲、夏鑑園、峻崎土木包工業-呂聯棋、徐玉珍、徐雪嫻、秦裕傑、翁雪凌、高雅慧、培華蘭園、張金蓮、張苑湘、張郁政、張素月、張惇涵、張淑齡、張鵬、張麗娟、

張毅、梁育君、梁潔芳、莊喬雅、莊舒郁、許台雄、許怡龍、許俐嫩、許徐秀、許全進、許智亮、許源國、許源培、許嘉欣、許筱韻、郭亮雪、郭家琪、郭珮玉、郭雅芬、陳文君、陳定、陳建榮、陳炳吉、陳美櫻、陳珮琳、陳素娥、陳淑娥、陳許美華、陳婷育、陳琳煒、陳鼎璿、陳榮財、陳緒霆、陳燕燕、陳龍誠、陳麗玉、陳灝旭、陸中丞、陶曉晴、曾淑芳、程顯宏、董懷興、黃文柔、黃玉宏、黃玉佩、黃玉鳳、黃柏瑞、黃智宏、黃嘉銘、黃維君、黃瓊文、黃麗蕙、楊領弟、楊寶桂、葉正民、葉秀鳳、葉清旺、葉惠禎、董吉麟、詹怡娜、詹寬智、詹潤妹、鄒慶生、廖中誠、廖明雄、趙淑芬、趙淑芬、趙瑾瑜、劉妍辰、劉岱瑞、劉阿鎮、劉蒼梧、劉琬琪、歐玉梅、蔡木蘭、蔡宗明、蔡俊男、蔡學勤、鄭世祥、鄭振宏、鄭梓辰、鄭植清、鄭詠全、鄭榮森、鄭慶龍、鄭蘭生、鄭婕希、鄧春欣、黎美杉、蕭佳玲、賴芸、賴秋吟、龍瀛珊、戴美芳、薛文慶、謝永裕、謝佩芝、謝明玲、謝春惠、謝美真、謝素娥、謝德宗、謝慕誠、謝曜全、謝曜駿、鍾秀鑾、鍾秋滿、簡文亮、藍汝海、顏安邦、顏金貝、顏富美、羅建華、羅培禹、羅淑芳、羅璟洳、譚嘯雷、曾苔琳、蘇瑞廷、栢淑絹

NT\$400

林純熙、李月嬌全家、陳錦榮、曾春財、李惠花、曾素麗、善心人士、劉恩豪、鄭倚庭

NT\$350

潘月英

NT\$315

莊月霜

NT\$305

善心人士

NT\$300

于正聰、方欣憶、王御愷、王嘉慧、王維剛、史榮美、江欣子、余慧玉、吳盈慧、吳瑞琬、吳學楨、吳妹宙、李怡靜、李瓊瑤、李芊樺、沈蘇玉芬、汪彤沛、林禹岑、林慧玲、邵巧然、金效瑾、侯高玉蘭、施怡如、洪明怡、洪惠滿、洪瑞宏、洪錦德、胡登堯、唐淑娟、袁書蘋、高思偉、張宥寧、張偉倫、張敏忠、張遵言、莊尚育、郭玟婷、陳玉燕、陳侯淑貞、陳基峰、陳淑美、陳雪鴻、陳登崑、陳雯雯、陳嬌晴、陸文楨、陸道萱、傅淑芬、彭涵芳、曾如冰、游宗祐、程安育、童月慧、黃育淇、黃金城、黃壽美、黃慧珠、楊悅佳、楊清義、萬芳汽車材料有限公司、葉松輝、葉盈孜、趙春蘭、鄧孟里、劉嘉蓉、潘信伊、蔡如珍、蔡孟娟、鄭雯、鄭繡彤、龍美真、謝秀梅、釋達如、涂淑菁

NT\$250

邱義昇

NT\$200

仇桂美、王小蓓、王正棋、王秀瑛、王明傑、朱驥璋、吳勇勳、吳星魁、吳純美、吳麗玉、呂素蘭、李淑映、李惠驊、周育勝、林民燕、林孟筠、林科宏、林黃玉娟、姚素霞、徐三梅、徐麗銘、徐甫萱、張墊枝、高明容、張世佳、張素敏、張景翔、顏月媛、張瀛榮、張顯彰、曹清山、許文凱、許美智、郭毓琪、郭鎮璋、郭鎮璋、陳宥樺、陳淑盈、彭吉成、黃永昌、黃亭熒、黃信志、黃睿宇、黃慧珠、黃鄭純枝、黃國維、黃淑君、楊子毅、溫秋子、董智美、廖杉郎、管希燕、劉昌偉、劉淑芳、劉賜枝、潘李淑娥、蔡志峯、蔡宜柔、蔡珮婕、鄭秀枝、陳達人、謝英睿、謝靜惠、鍾孟庭、藍文沈、魏銘毅、嚴淑美、蘇俊益、蘇靜雯、涂國珍

NT\$171

許鈺芬

NT\$150

王文伶、王明峻、王榮泰、林祈祥、莊碧玉、劉瑞玉、蔡文靜

NT\$120

王崧驊、林瑞龍

NT\$113

陳靖南

NT\$100

十方菩薩、方立越、王秋慧、田鑫、朱玉珍、江姿陵、呂清龍、呂秀玉、呂郭玉霞、王懷德、呂昆庭、呂承諺、呂承翰、李永鏘、李翊豪、李栢靈、李欣憶、周季靜、林吳麗美、林采潔、林嶽山、邱馨慧、俞玉燕、洪廷昌、洪宗杰、哲人學堂、孫逸嫻、孫艷琴、殷凱黎、袁天民、張岱萍、張龔梅枝、張瓊方、張礫文、莊柏祥、許頌嘉、許瓊慧、郭芳玉、陳怡華、陳思穎、陳美琪、陳敏惠、陳靜儀、陳佑亨、傅珮珮、單宜萍、曾文昕、黃仁藝、黃育祥、楊文豐、楊初枝、楊貴蘭、葉淦沅、葉慶龍、解炳杭、解夢芳、詹善宇、詹黃依潔、詹龍雄、趙莊明妹、劉王西妹、劉晏伶、劉德宗、蔡秀媛、鄭宇翔、鄭美惠、鄭馨怡、賴威樵、賴妹秀、賴品銓、賴王秋蓮、賴曉珮、謝順美、鍾逸賢、簡仲良、蘇汪幸、蘇建勳、蘇翌勝、蘇會章、蘇楚棋、蘇雅貴

NT\$50

陳正輝

捐物芳名錄

	收據號碼	日期	捐贈者	捐贈物品名稱	單位	數量
2019年 04月	NO.001062	108.04.08	裕莨藥局	成人紙尿褲	包	11
	NO.001063	108.04.17	呂學全	水果禮盒	盒	1
2019年 05月	NO.001065	108.05.27	可米傳媒事業有限公司	辦公傢具	批	1
	NO.001066	108.05.30	一群善心人士	池上白米	斤	250
				紅豆	斤	2
				糖	斤	2
				白米	斤	630
2019年 06月	NO.001067	108.06.10	林燕雪	來復易復健褲(L)	箱	6
				來復易看護墊	包	3
	NO.001068	108.06.11	台灣維達衛生用品股份有限公司	包大人防漏安心復健褲	箱	80
	NO.001069	108.06.12	財團法人化英慈善事業基金會	監視設備(16路)	套	1
	NO.001070	108.06.19	味全食品工業股份有限公司	香豆奶	瓶	120

____月 授權碼 _____

【此欄位捐款人請勿填寫】

親愛的捐款人，平安：

謝謝您對本會一貫的支持與愛護，為了讓您的捐款方式更簡便，您可以使用信用卡每月自動捐款轉帳服務，以節省您的寶貴時間。如有任何疑問，歡迎來電洽詢，願祈天主福佑暨厚酬您！！

捐款6,000元或月捐500元滿12個月，即可獲得聚北海道昆布鍋餐券兩張+「不失智的台式地中海餐桌」乙本，共____份

捐款3,000元，即可獲得聚北海道昆布鍋餐券乙張+「長情的告白」DVD乙片，共____份

捐款1,000元，即可獲贈「這樣動不失智」乙本，共____份

捐款1,000元，即可獲贈「活出健康」乙本，共____份

不需要贈品！

財團法人天主教失智老人社會福利基金會

信用卡捐款轉帳授權書

♥ 捐款人（持卡人）姓名（請寫正楷）_____

信用卡別：VISA CARD MASTER CARD JCB CARD 聯合信用卡

信用卡號：_____

發卡銀行：_____ 銀行_____ 信用卡背面簽名處末三碼：

信用卡有效期限：(西元) 20____年____月

持卡人聯絡電話：(日)_____ (夜)_____ (手機)_____

身份證字號：

♥ 收據抬頭姓名 _____

(請勾選，此收據供申報所得稅用，可分別開立數人收據，但請註明捐款金額)

收據抬頭與持卡人同 請分別開立 不需開立收據

收據寄發地址：____縣市____鄉鎮市區____街路____段____巷
____弄____號____樓之

♥ 捐款期間（請勾選其中一種方式）

多次捐款：本人願意從20____年____月至20____年____月，共____次，
固定每月扣款新台幣____元整。

單次捐款：本人願意於20____年____月，捐款新台幣____元整。

收據：按月寄送 年度匯總一次寄送 匯整上傳至國稅局系統 不用寄送

刊物（免費）：請寄發紙本 請電郵寄發：_____@_____

♥ 如何得知捐款訊息：親友介紹 會訊 網路 電視 報紙 廣播 其他_____

♥ 持卡人簽名：_____ 填寫日期：____年____月____日

(請與信用卡簽名相同，謝謝！！)

本會會址：108 台北市萬華區德昌街 125 巷 11 號

聯絡電話：(02)2304-6716 分機 123 聯絡傳真：(02)2332-0877

每天存愛一點點

關懷失智多一點



捐款6,000元或月捐500元滿12個月，即可獲得聚北海道昆布鍋餐券兩張+「不失常的台式地中海餐桌」乙本



捐款3,000元，即可獲得聚北海道昆布鍋餐券乙張+「長情的告白」DVD乙片



捐款1,000元，即可獲贈「這樣動不失智」乙本



捐款1,000元，即可獲贈「活出健康」乙本

Dancing with Dementia



來觀賞舞台劇，就有機會獲得《這樣動不失智》一本



2019 我愛阿嬤妮

公益舞台劇

謹以此劇獻給正在與失智症共舞的人們，以及關心此議題的您。



線上報名連結



詳細請見
天主教失智老人基金會
網站公告
(或掃描QRcode)

日期	地點	聯絡人	映後座談主講人
臺北 8月30日(五) 19:00~20:30	中正紀念堂演藝廳 (臺北市中正區中山南路21號)	陳小姐 (02)2332-0992 #111	臺北市立聯合醫院劉建良醫師 白婉芝女士
新竹 9月20日(五) 10:00~11:30	湖口鄉老人會館 (新竹縣湖口鄉德興路15巷32號)	韋小姐 (03)551-8101 #3134	白婉芝女士
臺中 9月22日(日) 14:00~15:30	中山醫學大學附設醫院 行政大樓12F 國際會議廳 (臺中市南區建國北路一段110號)	(04)2473-9595 #38123	白婉芝女士
新北 9月27日(五) 15:30~17:00	新店耕莘醫院E棟14F國際會議廳 (新北市新店區中正路362號)	吳小姐 (02)2219-3391#65606 呂小姐 (02)2219-3391#66674	白婉芝女士
苗栗 10月4日(五) 09:30~11:00	苗栗縣三灣國民小學活動中心 (苗栗縣三灣鄉中山路49號)	廖小姐 (037)684-078 鍾先生 (037)684-075	天主教失智老人基金會 陳俊佑社工主任 白婉芝女士
連江 10月26日(六) 09:00~10:30	連江縣立南竿體育館 (連江縣南竿鄉介壽村374-2號)	胡小姐 (08)362-3995#1309	白婉芝女士
高雄 11月30日(六) 14:00~15:30	高雄榮民總醫院門診大樓1F第一會議室 (高雄市左營區大一路386號)	鄭小姐 (07)342-2121#8390	白婉芝女士
高雄 12月4日(三) 13:20~15:10	高雄市立海青高級工商職業學校大禮堂 (高雄市左營區左營大路1號)	校內場不對外開放	白婉芝女士
花蓮 12月8日(日) 10:30~12:00	慈濟大學附屬高級中學演藝廳 (花蓮縣花蓮市介仁街178號)	周小姐 (03)822-7141#255	花蓮慈濟醫院失智共照中心 張幸齡主任
台南 12月13日(五) 13:20~15:10	國立北門高級中學大禮堂 (台南市佳里區269號)	陳小姐 (02)2332-0992#111	白婉芝女士

指導單位: 衛生福利部

演出單位: 公益劇團

主辦單位: 天主教失智老人基金會 蘇天賜基金會 財團法人台中市私立文英基金會 臺北市政府衛生局 臺灣住盟 新竹縣政府社會處 臺中市失智共照中心 中山醫學大學附設醫院 耕莘醫院失智共照中心

苗栗縣政府長期照護管理中心 連江縣衛生福利局 連江縣立醫院失智共照中心 高雄市政府衛生局 國軍退除役官兵輔導委員會 高雄榮民總醫院失智共照中心 高雄榮民醫院附設高齡醫學中心

高雄市立海青高級工商職業學校 花蓮慈濟醫院 慈濟學校財團法人慈濟大學附屬高級中學 國立北門高級中學 天主教軍國醫社福基會 天主教教團照顧機構協會

諮詢專線:02-23320992分機111陳小姐。免費參加，座位有限，請速洽各聯絡人，謝謝！